

## Хороший и плохой стиль



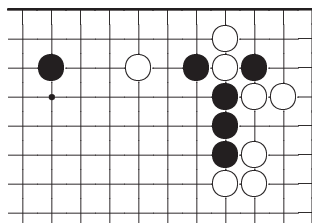
Го в России  
Новосибирск

# Хороший и плохой стиль

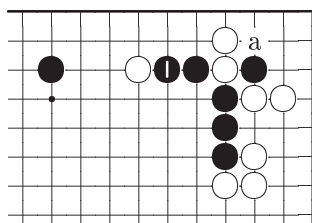
Новосибирск  
Го в России  
2008

# Хороший и плохой стиль<sup>\*†</sup>

## Задача 1

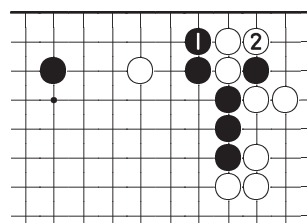


Ход черных

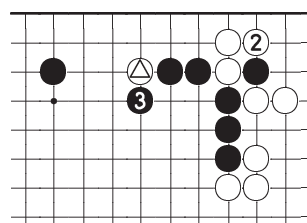


Правильно

Ходом 1 черные угрожают продолжить «а» и захватить два камня.

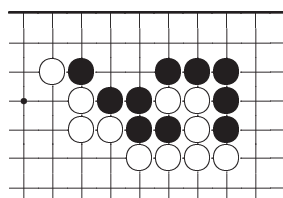


Плохой стиль

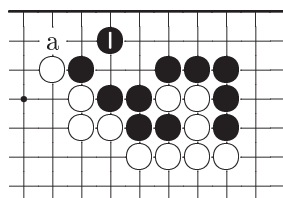


Если белые 2, то черные 3, эффективно нейтрализуют белый камень  $\triangle$ .

## Задача 2

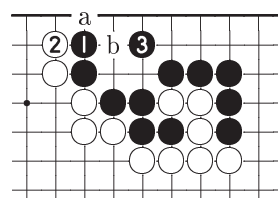


Ход черных



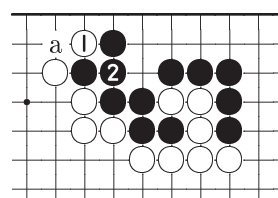
Правильно

После какецути 1 ход белых «а» уже не сентэ.



Плохой стиль

Если черные 1, то белые продолжат 2 в сентэ. На ход белых «а» черным придется ответить «b».

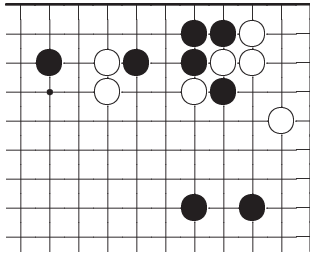


Если 2 и 3, то ход белых «а» готэ, поэтому позже черные могут сыграть «а».

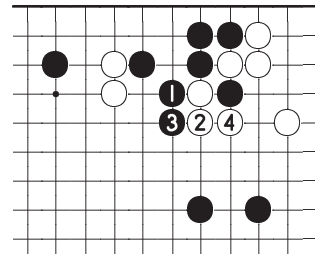
<sup>\*</sup> *Good and bad style*, Go World, No. 1–18, 20, 22, 23, 26, 27, 29, 30 (1977 – 1982)

<sup>†</sup> На русском языке материал подготовил Николай А. Немов (email: nine@che.nsk.su) июнь 2008 г.

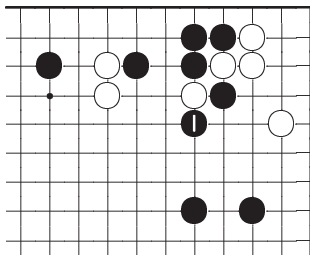
### Задача 3



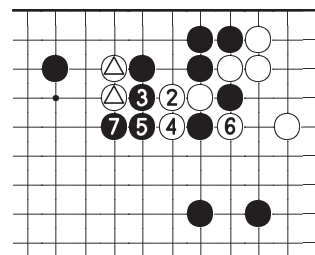
Ход черных



Плохой стиль



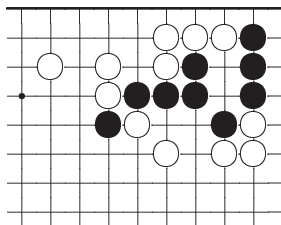
Правильно



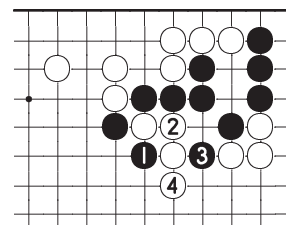
Начальное атари черных 1 — ключевой ход.

Если 2, то 3 и 5 черных в сентэ. Ходом 7 сильно ослабляются белые камни  $\triangle$ .

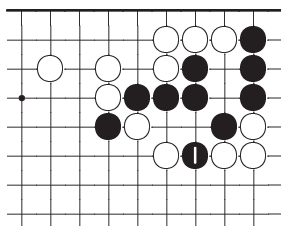
### Задача 4



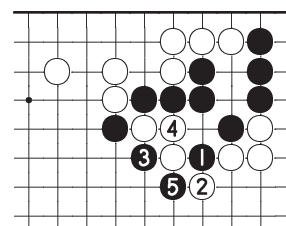
Ход черных



Плохой стиль



Правильно

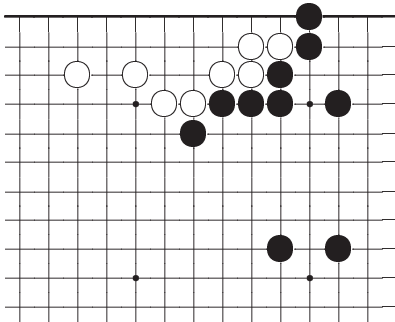


Если черные играют 1 и 3, то они не могут убежать после хода белых 4.

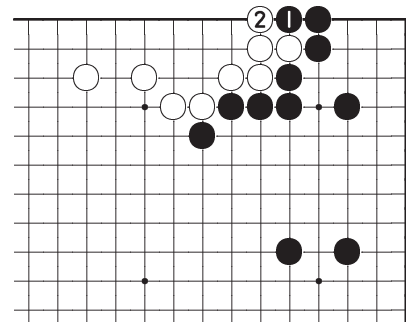
Правильно начать с простого вклинивания 1.

Если белые 2, препятствуя побегу, то ходам 3 и 5 черные добиваются защелки.

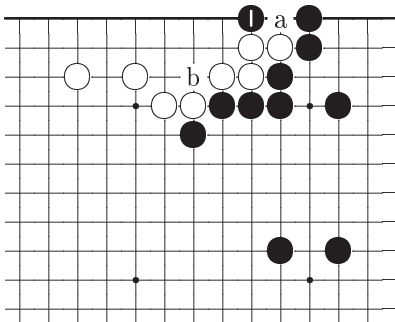
Задача 5



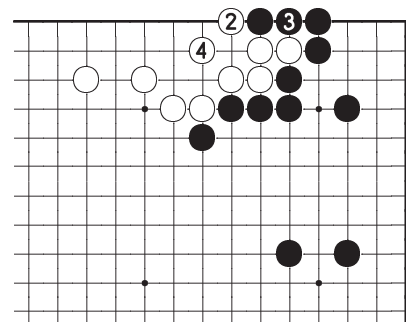
Ход черных



Плохой стиль



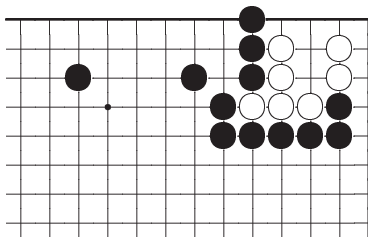
Правильно



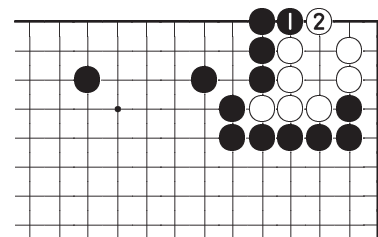
Черные 1 верный ход. Белые не могут отвечать «а», так как последует «b».

Белые должны защищаться 2 и 4. Черные получают два очка в сентэ.

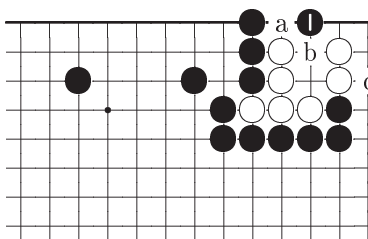
Задача 6



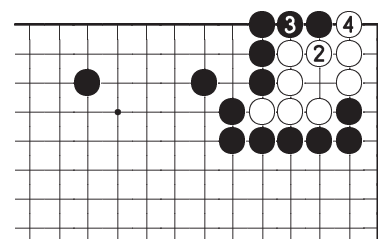
Ход черных



Плохой стиль



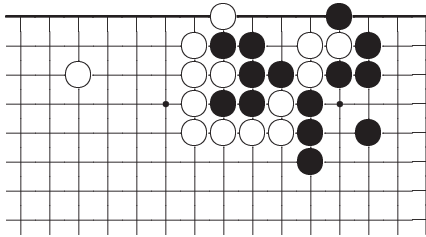
Правильно



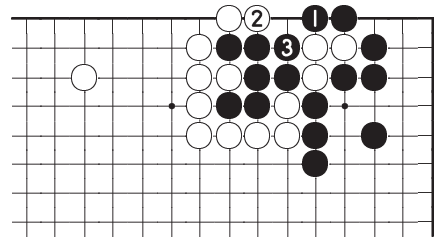
Черные играют 1. Если белые отвечают «а», то черные «b» а затем «с». Группа гибнет.

Белые вынуждены отвечать 2 и черные приобретают два очка в сентэ.

### Задача 7

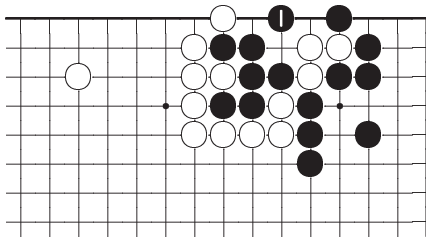


Ход черных



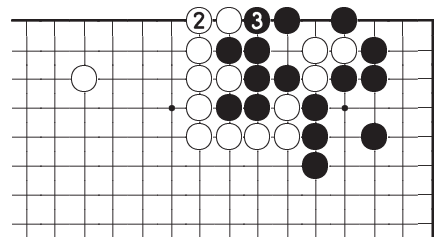
Плохой стиль

После хода 1 белые продолжают 2 в сентэ и черные должны отвечать 3, съедая камни.



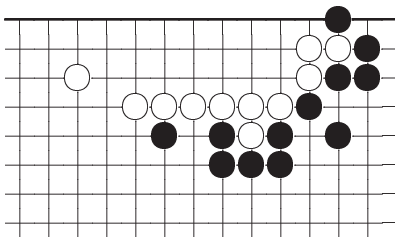
Правильно

Ходом косуми черные создают правильную форму.

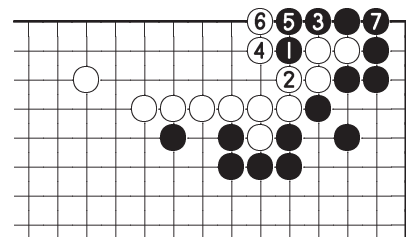


Если белые 2, то черные 3 и съесть белые камни нет необходимости. В этом варианте у черных дополнительно два очка.

### Задача 8

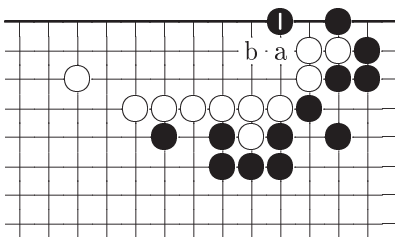


Ход черных



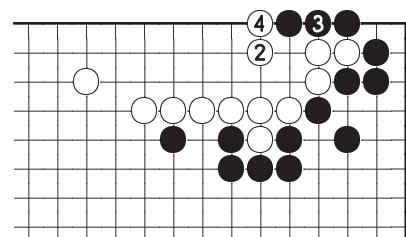
Плохой стиль

После хода 1 черные заканчивают в готэ.



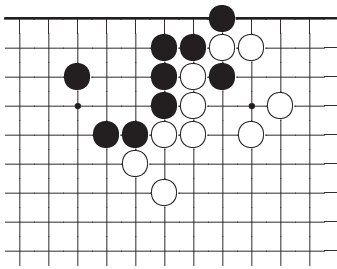
Правильно

Ход 1 правильный, белые не могут отрезать камень черных. Если белые «а», черные «b».

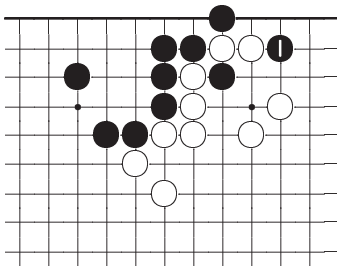


Белые отвечают 2, поэтому черные соединяются 3. Черные провели вариант в сентэ.

Задача 9

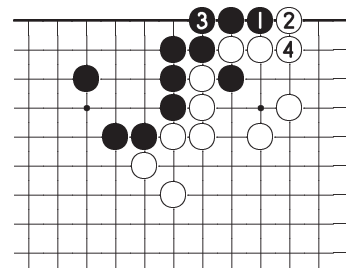


Ход черных

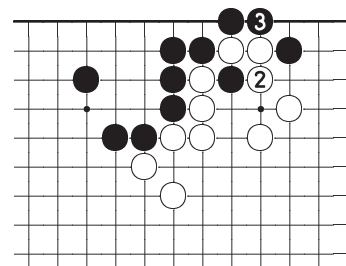


Правильно

Цуке 1 верный ход.

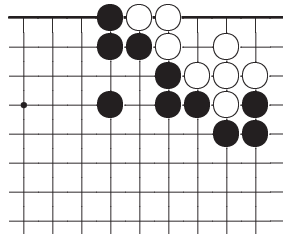


Плохой стиль

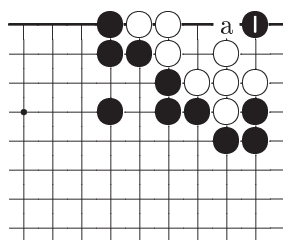


Черные должны защититься 2. Белые соединятся 3, глубоко проникая в угол черных.

Задача 10

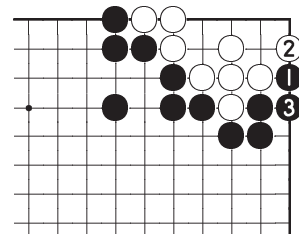


Ход черных

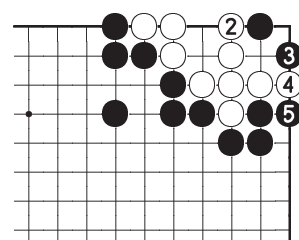


Правильно

Ход черных 1 тесуджи, которое угрожает убить группу белых ходом «а».



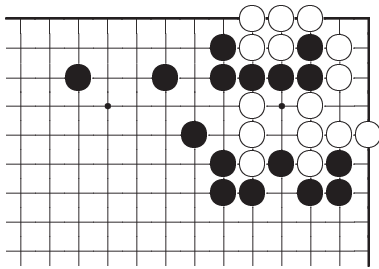
Плохой стиль



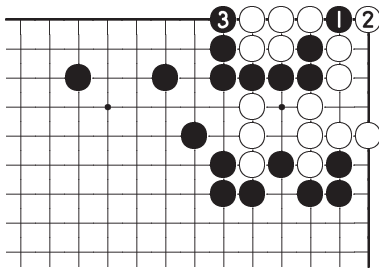
Если черные играют 1 и 3, то белые получают в углу шесть очков.

Белые должны отвечать 2, поэтому после ходов черных 3 и 5 возникает секи (у белых нет очков в углу).

Задача 11

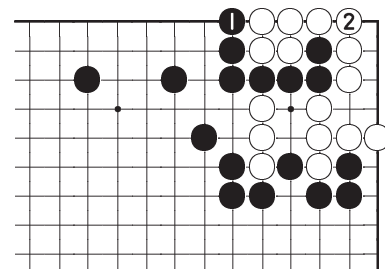


Ход черных



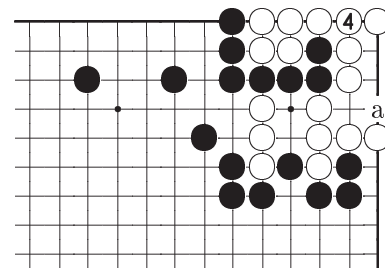
Правильно

Если черные начинают с вбрасывания 1 ...



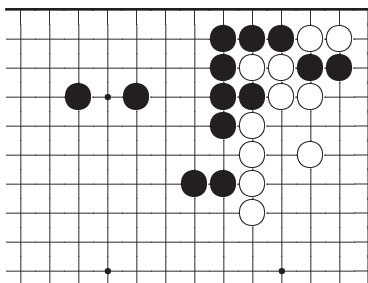
Плохой стиль

Если черные играют 1, то у белых в углу пять очков.

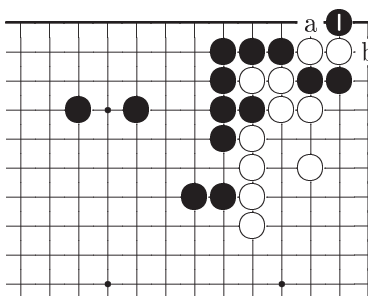


Позже белым придется добавить камень в пункт «а», и они потеряют одно очко.

Задача 12

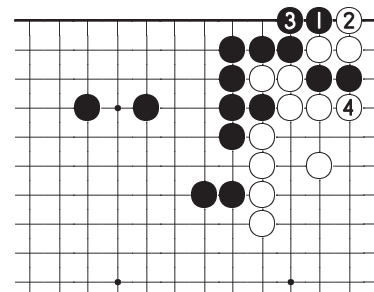


Ход черных



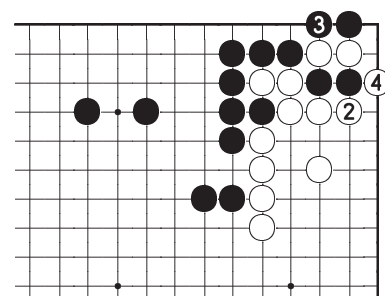
Правильно

Ход черных 1 тесуджи. Если белые отвечают «а», то ходом «b» черные создают ко-борьбу, которая белым невыгодна.



Плохой стиль

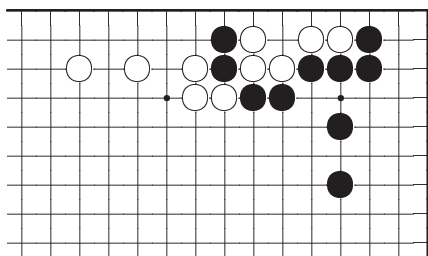
Последовательность 1 и 3 в сентэ, но она не очень динамична.



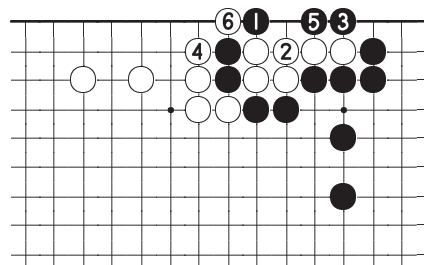
Белые вынуждены играть 2 и черные сохраняют сентэ. Потери белых в углу возрастают на три очка.



### Задача 13

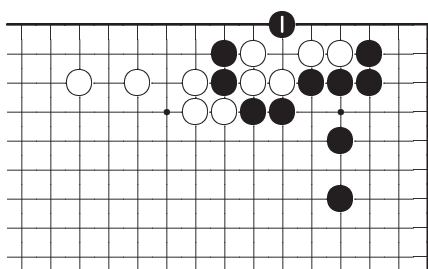


Ход черных



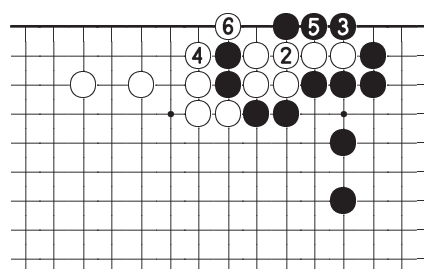
Плохой стиль

Если черные играют 1 и 3, то вариант закончится потерей камня 1.



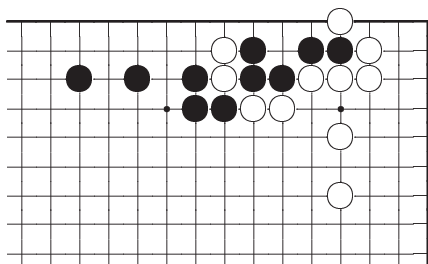
Правильно

Это правильное начало варианта.

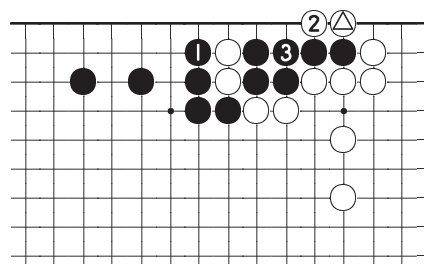


Дальнейшая последовательность вынужденная и у черных на два очка больше.

### Задача 14

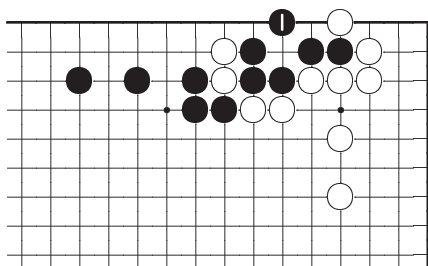


Ход черных



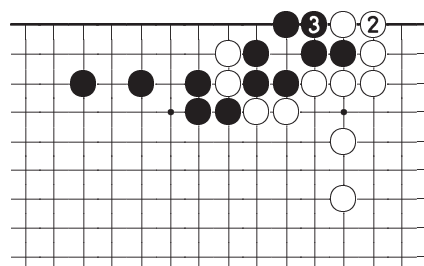
Плохой стиль

Отвечая 1 на ханэ белых  $\triangle$ , черные теряют очки.



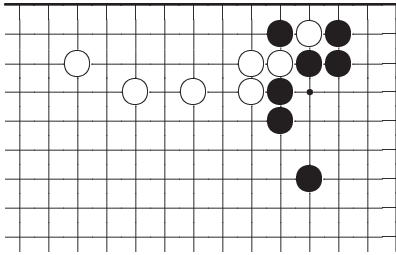
Правильно

Черные должны сделать глаз.

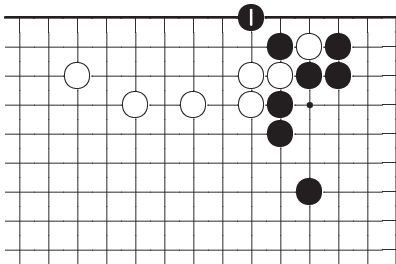


После хода 3 белые камни захвачены. Для черных результат несомненно лучше.

Задача 15

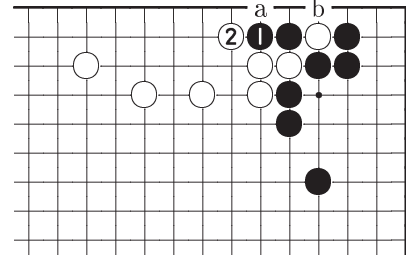


Ход черных



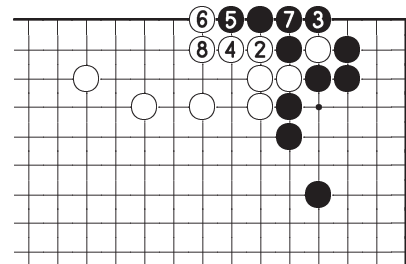
Правильно

Верный ход.



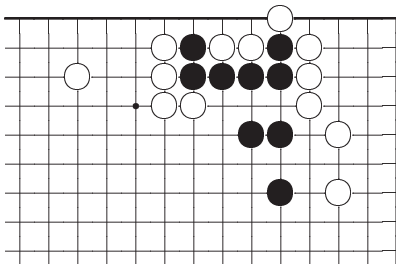
Плохой стиль

Играя 1 черные теряют возможность получения очков в сентэ. Далее последует белые «а», черные «b».

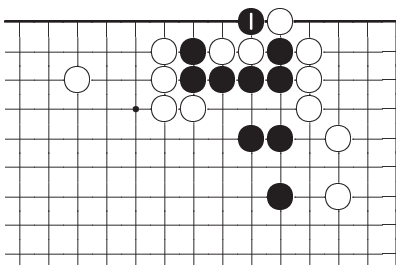


В этом случае территория белых сокращается на два очка больше. Если ходом 4 белые занимают пункт 5, то черные 4 и начинают ко.

Задача 16

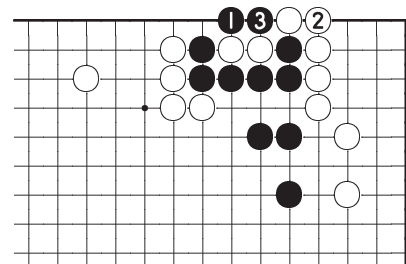


Ход черных



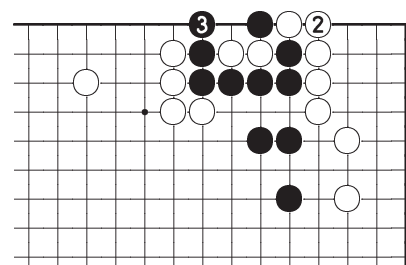
Правильно

Начать захват камней нужно с хода 1.



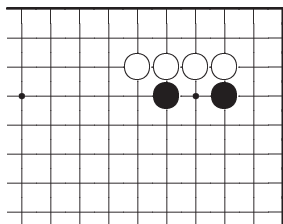
Плохой стиль

Если черные играют 1, то им придется съесть два белых камня.

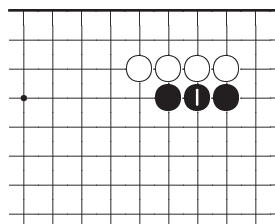


Теперь черным не нужно вырубать белые камни, поэтому они, очевидно, получают больше очков.

Задача 17

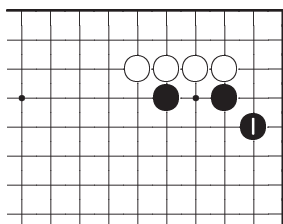


Ход черных



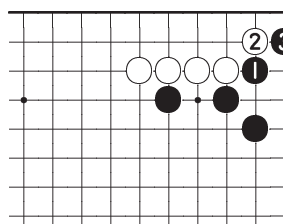
Плохой стиль

Черные 1 тяжелый ход, более того, он не оказывает воздействия на белых.



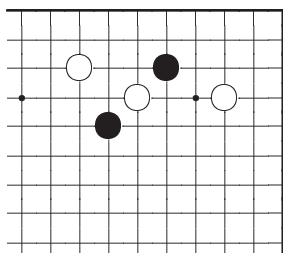
Правильно

Ходом 1 черные создают легкую форму.

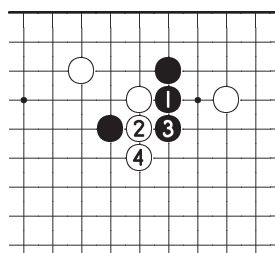


Теперь черные могут сыграть 1 и 3, получая изящную упругую конструкцию.

Задача 18

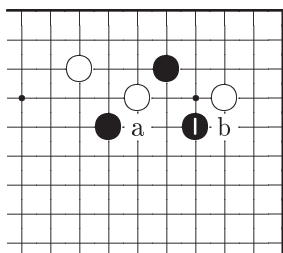


Ход черных



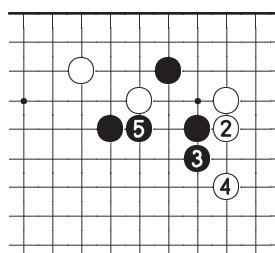
Плохой стиль

Черные 1 и 3 медлительные ходы.



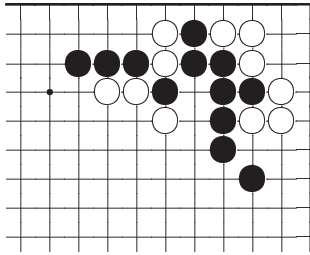
Правильно

Ходом 1 черные создают правильную форму. На ход белых «а» черные ответят «b» и будут довольны.

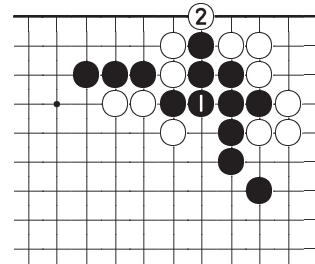


Если белые продолжают 2 и 4, черные блокируют противника 5, получая хорошую форму.

### Задача 19

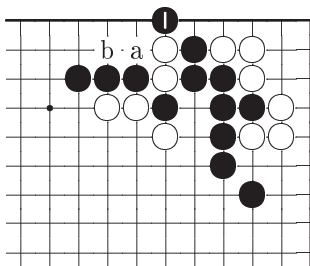


Ход черных



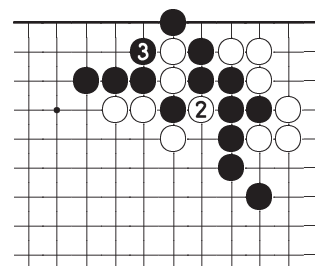
Плохой стиль

Черным не следует соединяться 1. Если черные позволят разделить себя ходом 2, то общая позиция будет трудной для них.



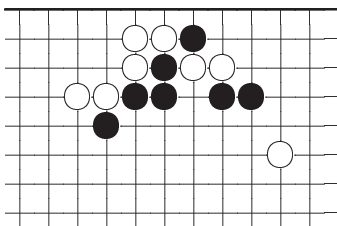
Правильно

Соединение через низ ходом 1 верное решение. Если белые «а», черные «b».

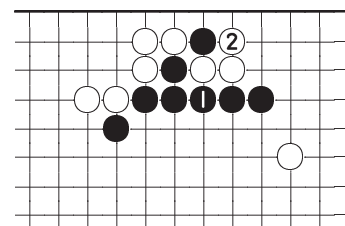


Белые должны ответить 2. Черные объединяются 3 и теперь могут подготавливать атаку белых камней.

### Задача 20

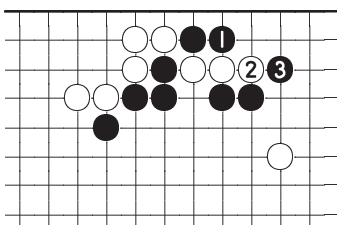


Ход черных



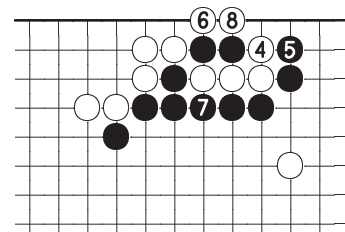
Плохой стиль

В данной позиции черным явно недостаточно просто-го соединения 1.



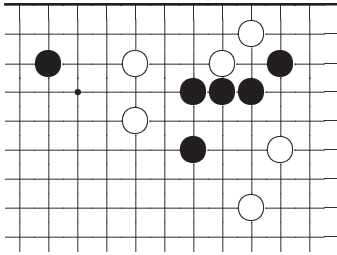
Правильно

Черные удлиняются 1 а затем жертвуют два камня. Ход черных 1 тесуджи, белые вынуждены отвечать 2 и черные продолжают ханэ 3.

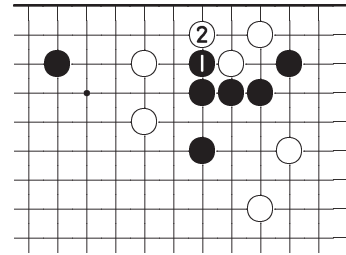


Черные в сентэ сдавливают противника, защищая территорию в углу.

Задача 21

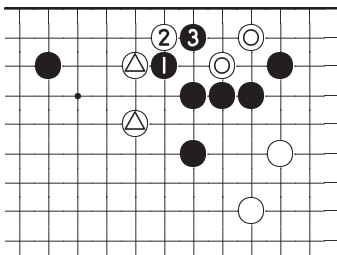


Ход черных



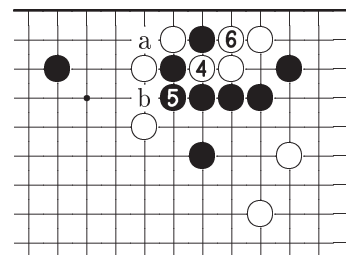
Плохой стиль

Такая позиция часто возникает в партиях с форой. Ходом 1 черные только помогают белым исправить свою форму.



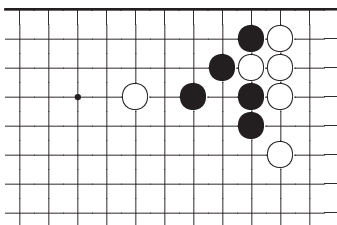
Правильно

Черные 1 и 3 жесткие ходы, которые разделяют белые камни  $\triangle$  и  $\odot$ .

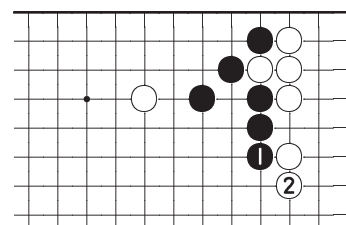


После хода 6 белые могут продолжить «а» или «b», как захотят.

Задача 22

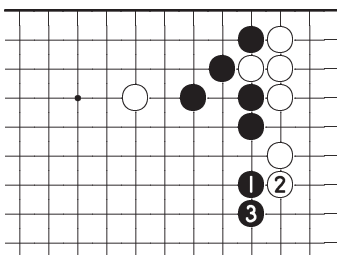


Ход черных



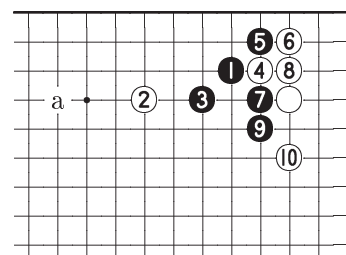
Плохой стиль

Игра 1 для построения плотности похожа на постановку телеги впереди лошади. Белые опережают черных на один пункт.



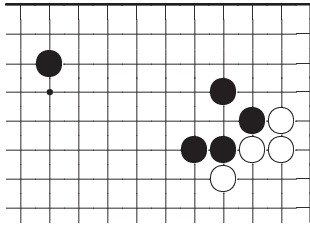
Правильно

Прыжок черных 1 правильный. После этого ход белых 2 уже плохой ход.

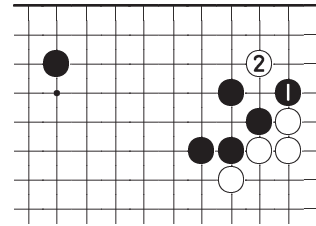


Позиция задачи — результат джосеки. Черные считают сыграть хасами «а».

### Задача 23

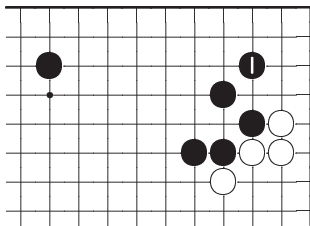


Ход черных



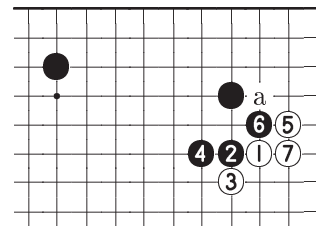
Плохой стиль

Блокировка 1 неудовлетворительна, поскольку остается возможность вторжения 2.



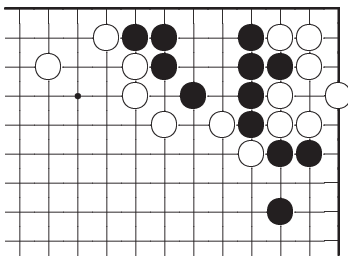
Правильно

Черные 1 стандартный ход. Он позволяет надежнее защитить угол.

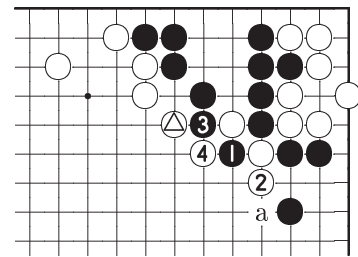


История возникновения позиции. Белые не атакуют «а», а просто соединяются 7.

### Задача 24

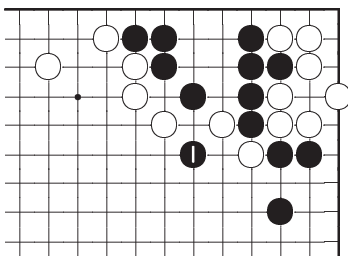


Ход черных



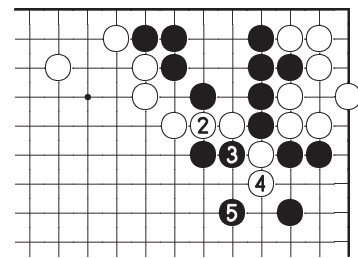
Плохой стиль

Белые только что сыграли  $\triangle$ . Отвечая 1 и 3 черные попадают в ловушку. Обратите внимание, ход белых «а» сентэ.



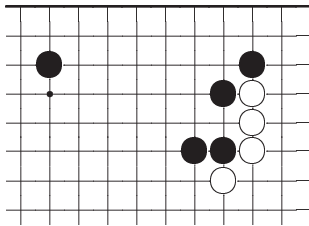
Правильно

Черные вырываются ходом 1. Как обычно бывает, правильный ход находится в критической близости к плохому ходу.

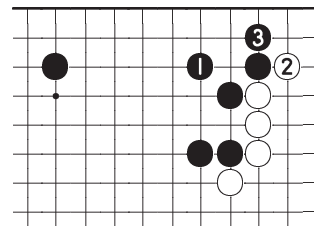


Соединение 2 не помогает. Продолжение черных 3 и 5 идеально работает.

Задача 25

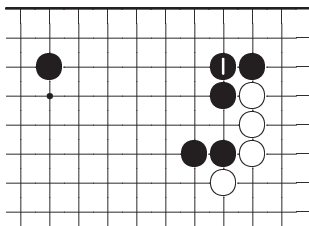


Ход черных



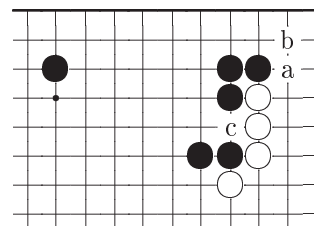
Плохой стиль

Ход 1 встречается часто, но результат уж слишком покорный.



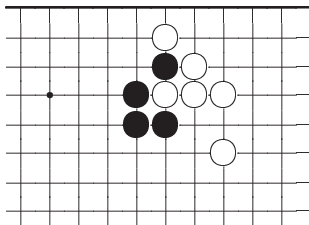
Правильно

Жесткое соединение 1 единственный ход — ничего другого не нужно придумывать.

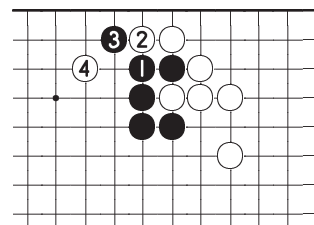


Если белые «а», черные просто блокируют «b». Белые «с» тоже не угроза.

Задача 26

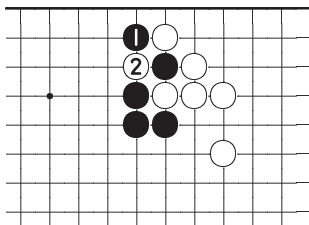


Ход черных



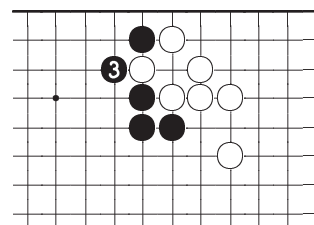
Плохой стиль

Черные 1 слишком тяжелый ход. Теперь у белых приятная атака 2 и 4.



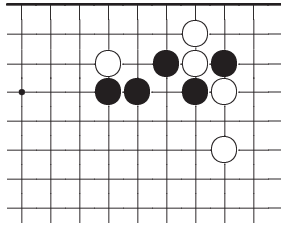
Правильно

Ход 1 правильный, но несомненно нужно учитывать всю позицию на доске. Черные позволяют белым взять камень ...

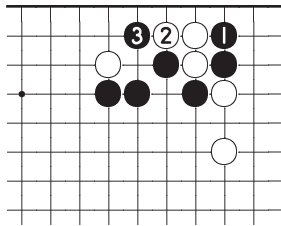


А затем отвечают 3. Создавая ко, черные демонстрируют бойцовский дух.

### Задача 27

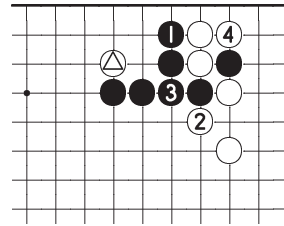


Ход черных



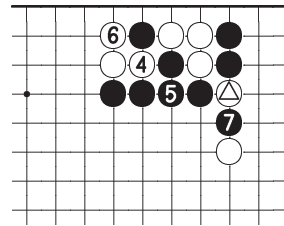
Правильно

Попробуйте блокировку 1 изнутри. На ход белых 2 черные 3 несговорчивый ответ.



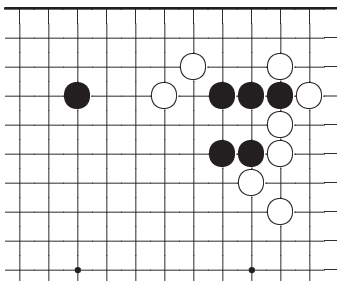
Плохой стиль

Если черные 1, белые продолжают 2 и 4. Здесь у белых еще остается возможность спасти камень  $\triangle$ .

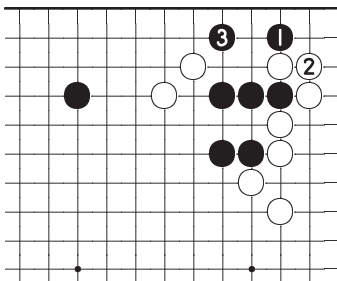


Ходы белых 4 и 6 вынужденные. Теперь черные могут забрать камень  $\triangle$ .

### Задача 28

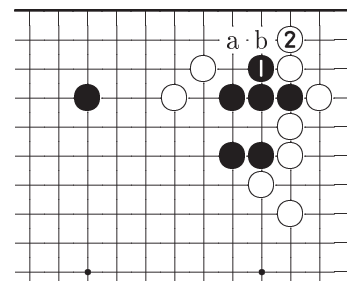


Ход черных



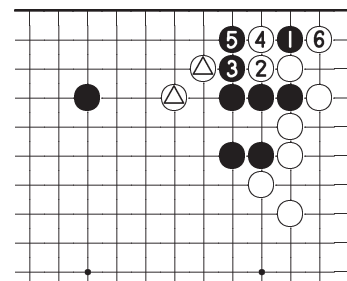
Правильно

Цуке 1 правильный ход. Белые вынуждены ответить 2 и черные формируют хорошую форму 3.



Плохой стиль

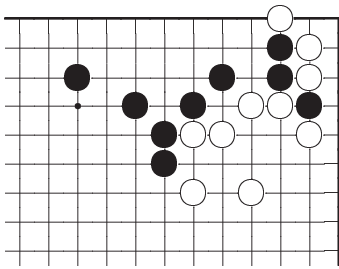
Прискорбно, но ход 1 явная демонстрация неосведомленности. Ходы черных «а» или «б» немного лучше.



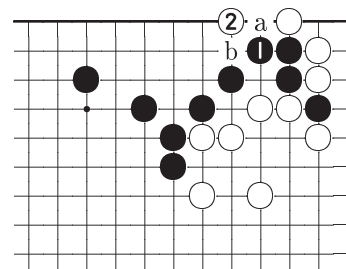
Если белые сопротивляются 2, черные с удовольствием продолжат 3 и 5. В этом случае камни белых  $\triangle$  ослабляются еще больше.



Задача 29

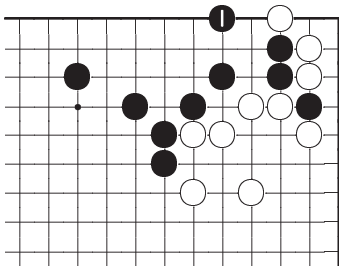


Ход черных



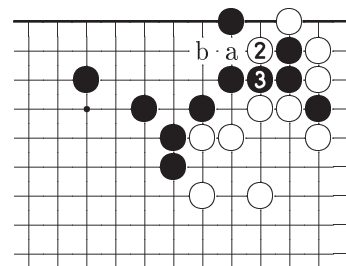
Плохой стиль

Если черные 1, то после хода белых 2 у черных неприятности. Если черные «а», белые «b».



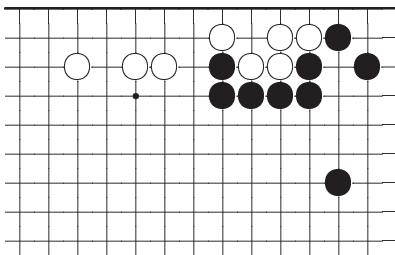
Правильно

Отвечая 1, черные создают правильную форму и предотвращают вторжение.

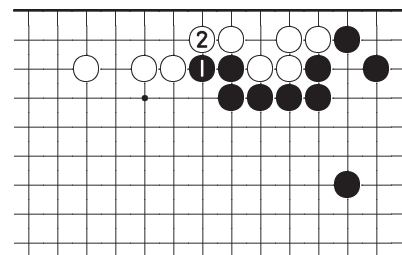


Если белые 2, черные 3. На ход белых «а» у черных есть возражение «b».

Задача 30

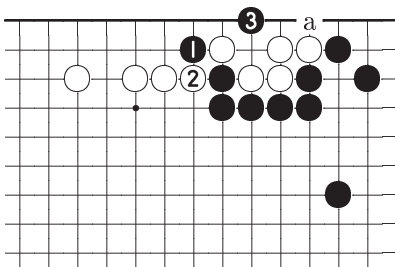


Ход черных



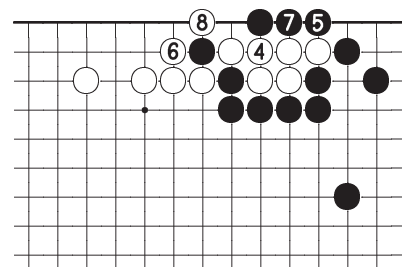
Плохой стиль

Ход 1 можно занести в конспект невежества. Черные теряют очки в сентэ.



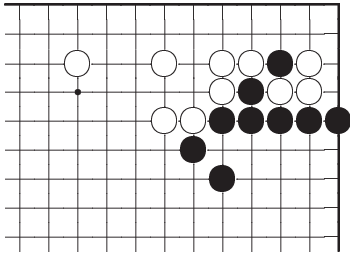
Правильно

Черные 1 и 3 тесуджи. Если черные вместо 1 играют ханэ «а», белые ответят 3.

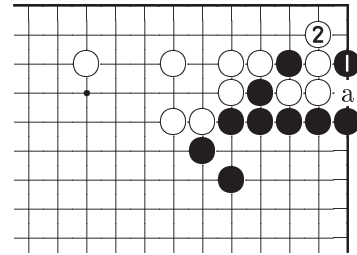


Белые должны соединиться 4, черные продолжают 5 и 7, получая очки в сентэ.

Задача 31

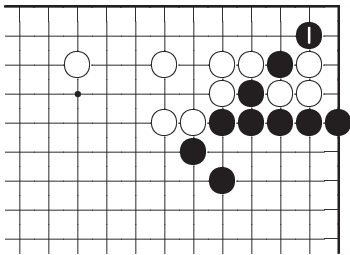


Ход черных



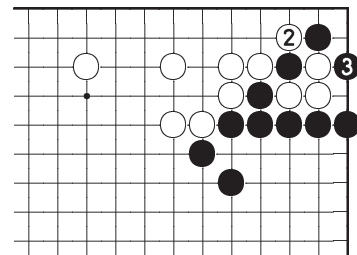
Плохой стиль

Цуке 1 только помогает противнику. После ответа белых 2 черные не могут пропустить ход «а».



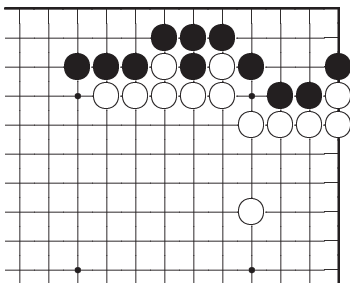
Правильно

Ходом 1 черные занимают ключевой пункт.

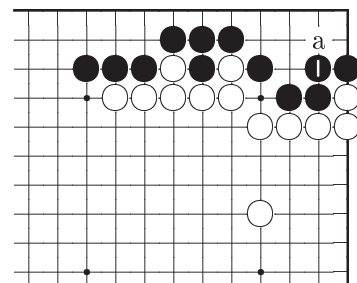


Черные объединяют свои камни ходом 3, уменьшая территорию белых.

Задача 32

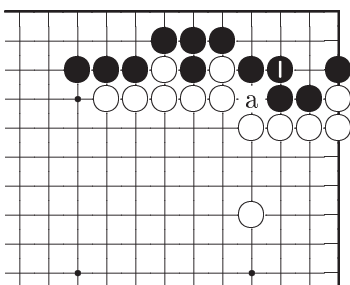


Ход черных



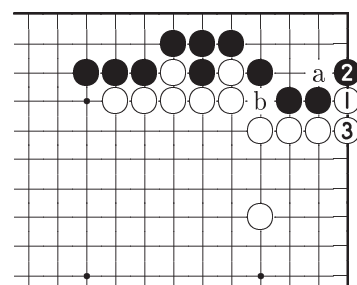
Плохой стиль

Защите 1 или «а» недостает аккуратности.



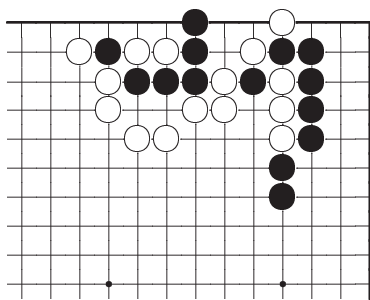
Правильно

Это правильный ход. Теперь черным не нужно отвечать на ход белых «а».

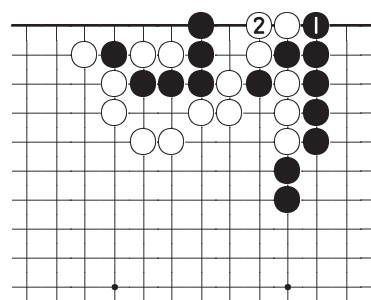


Начальная позиция возникла после варианта 1–3. Задача заключается в одновременной защите от ходов белых «а» и «b».

Задача 33

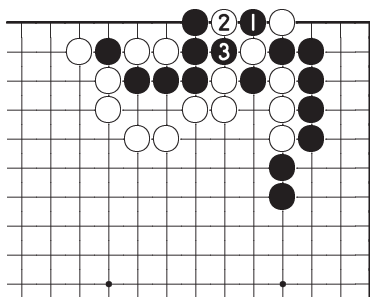


Ход черных



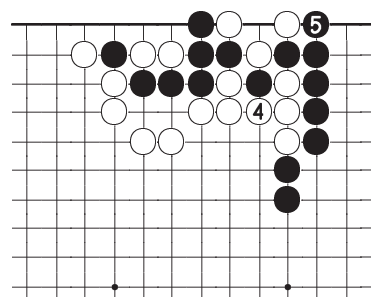
Плохой стиль

Играя 1 черные упускают прекрасную возможность.



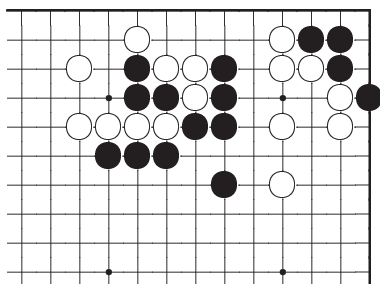
Правильно

Ключевым является вбрасывание 1. После атаки черных 3 белые не могут соединиться в пункте 1.

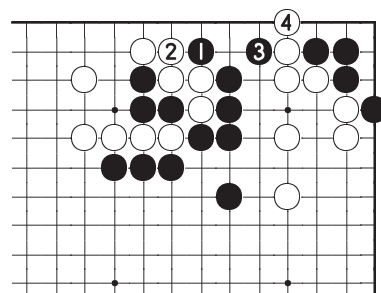


Теперь черные могут спасти свои камни на верхней стороне.

Задача 34

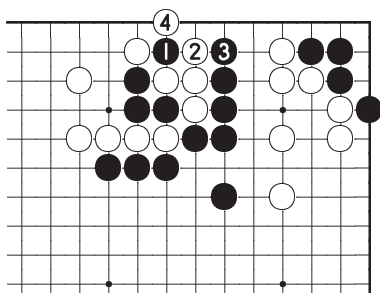


Ход черных



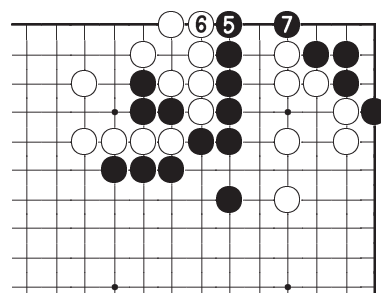
Плохой стиль

Комбинация 1 и 3 демонстрирует еще один пример аджи-кеши.



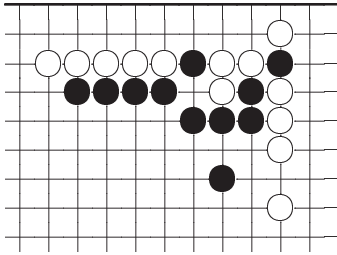
Правильно

Черные 1 и 3 тесуджи.

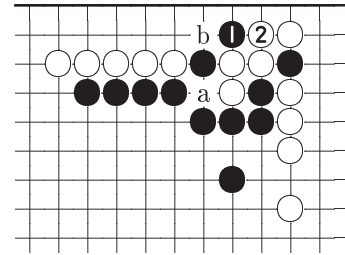


Ходом 5 черные создают пункты миаи 6 и 7.

### Задача 35

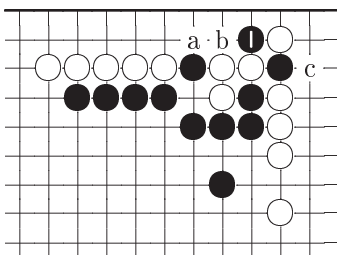


Ход черных



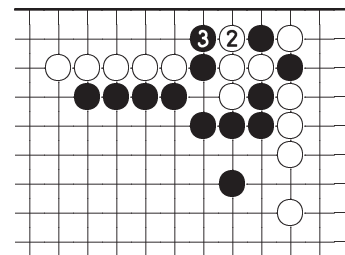
Плохой стиль

Ходом 1 черные теряют очки в сентэ. Если далее черные «а», то белые «b». Если черные вместо хода 1 сыграют «b», белые просто отрежут «а».



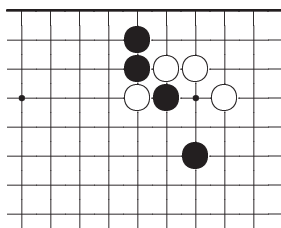
Правильно

Необычный на первый взгляд ход 1 на самом деле тесуджи. На ход белых «а» черные ответят «b». Если белые «с», черные все равно продолжат «b».

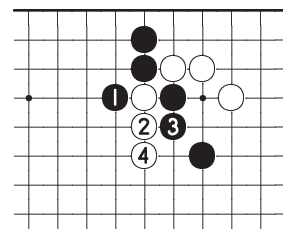


Белые вынуждены отвечать 2, но черные удлиняют 3, значительно сокращая территорию белых.

### Задача 36

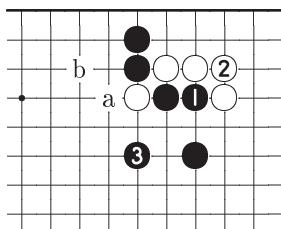


Ход черных



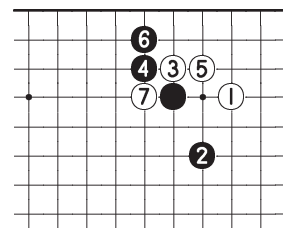
Плохой стиль

Черные 1 и 3 плохие ходы. Белые сыграют 4 и у черных суровые перспективы.



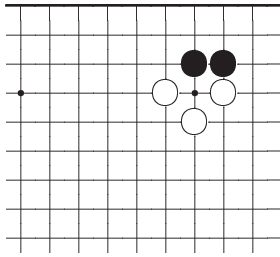
Правильно

Ход 1 в хорошем стиле, белых вынуждены ответить 2. Теперь черные могут построить хорошую форму 3. На ход белых «а» черные ответят «b».

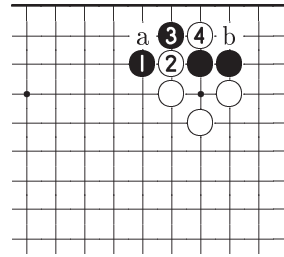


Начальная позиция возникла в результате одного из вариантов такамоку (пункт 5–4) джосеки.

Задача 37

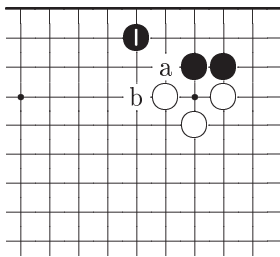


Ход черных



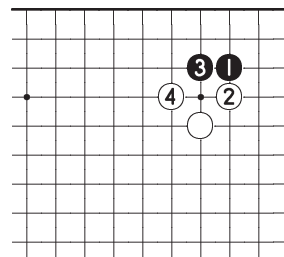
Плохой стиль

На ход черных 1 белые могут ответить 2 и 4. Если черные «а», белые заберут угол «b».



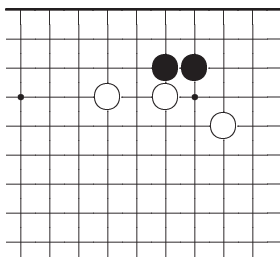
Правильно

Черные 1 правильная форма. Черные «а» плохой ход, белые с удовольствием продолжат «b».

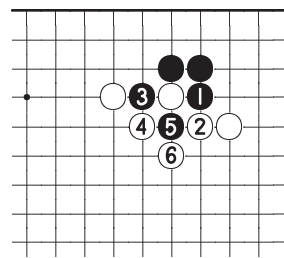


Эта позиция возникает в одном из вариантов такомоку (пункт 5-4) джосеки.

Задача 38

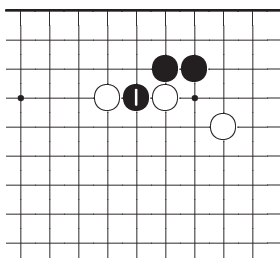


Ход черных



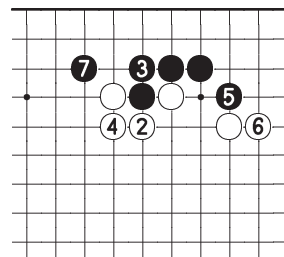
Плохой стиль

Попытка прямолинейного прорыва 1 и 3 приводит только к плохой форме черных.



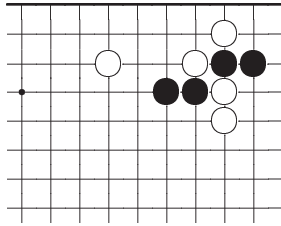
Правильно

Черным следует играть ханэкоми 1.

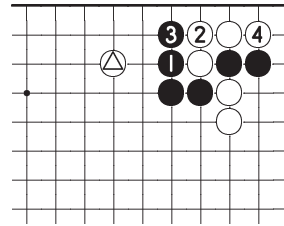


Это стандартная последовательность.

### Задача 39

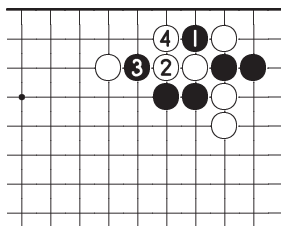


Ход черных



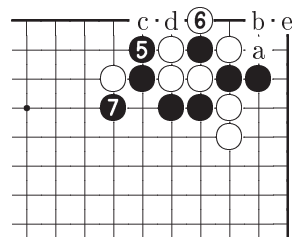
Плохой стиль

Обычные темповые ходы 1 и 3 плохой стиль. На камень белых  $\triangle$  этот вариант не оказывает большого воздействия.



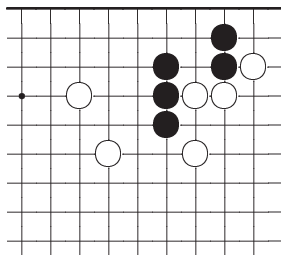
Правильно

В такой ситуации нужно играть 1 и 3.

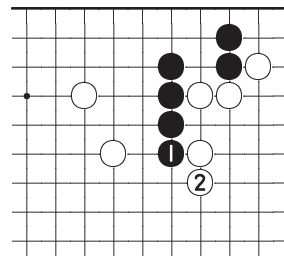


После хода 7 у черных отличная форма, а в углу еще остается возможность ко (черные «а», белые «b», черные «с», белые «d», черные «е»).

### Задача 40

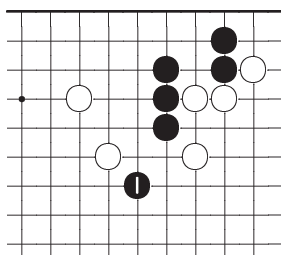


Ход черных



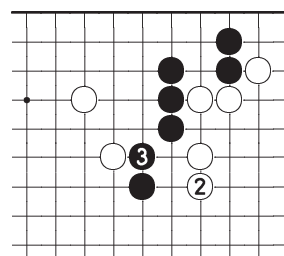
Плохой стиль

Ход черных 1 неэффективен, так как только заставляет белых успешно удлиниться 2.



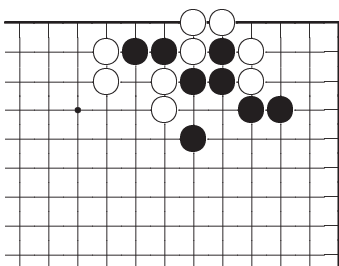
Правильно

Это хороший стиль.

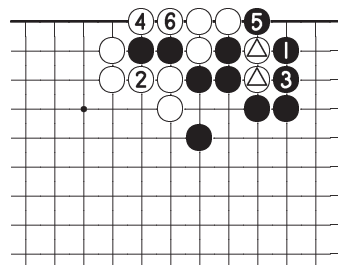


Если белые 2, черные объединяются 3 и создают хорошую форму для выбегания.

Задача 41

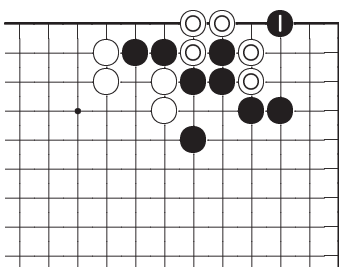


Ход черных



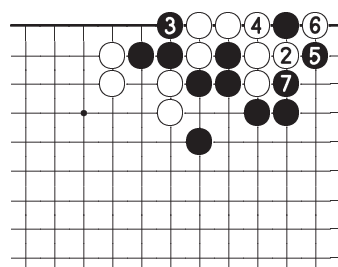
Плохой стиль

Начиная ходом 1, черные могут захватить только два белых камня  $\triangle$ .



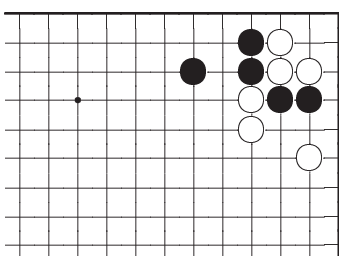
Правильно

После тесуджи 1 черные захватывают все белые камни  $\odot$ .

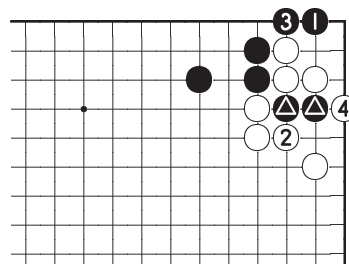


Сопrotивление 2 не помогает белым, они все равно теряют свои камни.

Задача 42

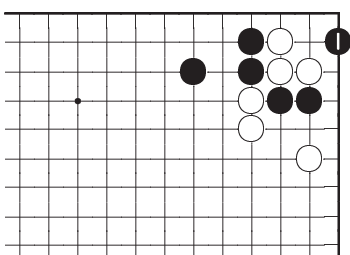


Ход черных



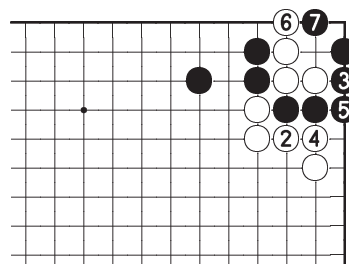
Плохой стиль

Ход черных 1 выглядит как тесуджи, но белые забирают камни  $\triangle$ , продолжая 2 и 4.



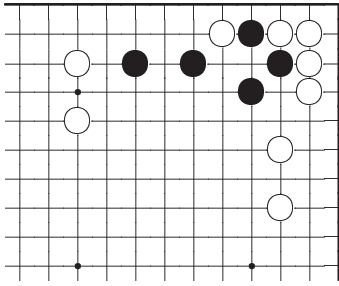
Правильно

Этот ход действительно тесуджи.

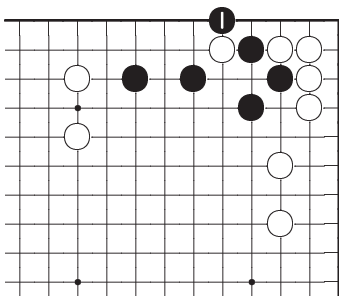


Если белые 2, то ходами 3-7 черные убивают белые камни.

Задача 43

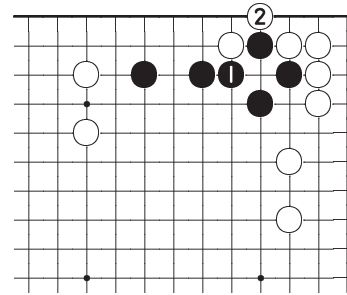


Ход черных



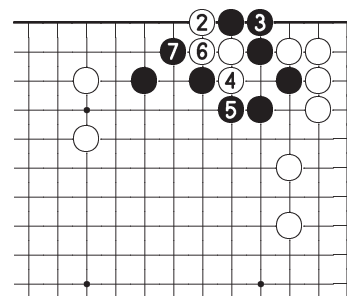
Правильно

Ханэ черных 1 правильный ход.



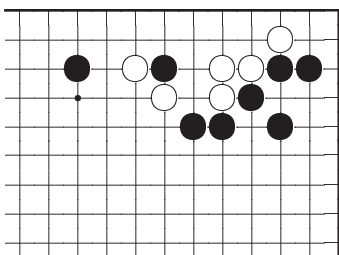
Плохой стиль

Черные 1 слабый ход, так как белые 2, объединяя свои камни. Вся группа черных еще не стабилизирована.

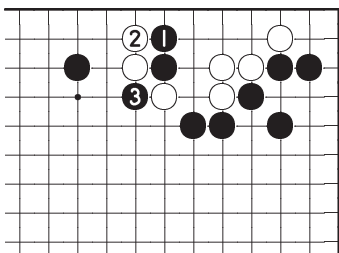


Если белые 2, черные 3 — теперь белые уже ничего не могут сделать.

Задача 44

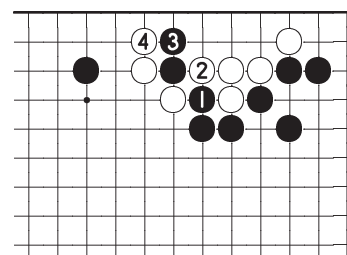


Ход черных



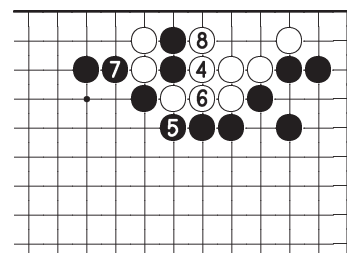
Правильно

Лучше сначала спуститься 1. Если белые 2, черные разрезают 3.



Плохой стиль

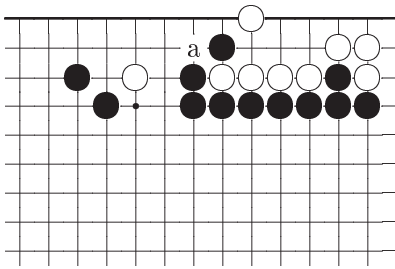
Начинать с хода 1 черным нельзя. Белые ответят 2, 4 и у черных нет хорошего продолжения.



Теперь у черных появляются прекрасные темповые ходы 5 и 7, эффективно локализуя белых.

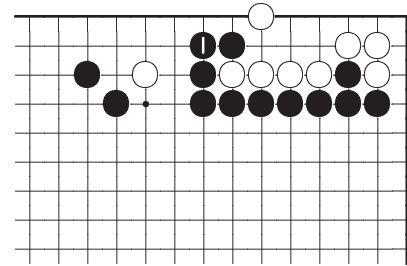


Задача 45



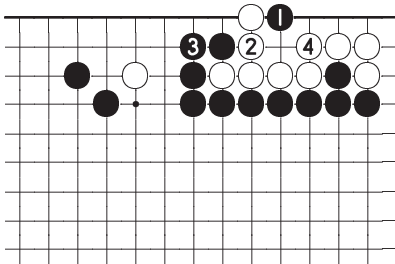
Ход черных. Найдите лучшее йосэ

Черные должны защититься от хода белых «а».



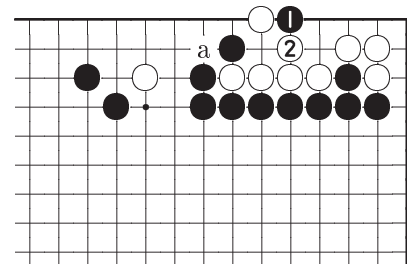
Плохой стиль

Черные 1 готэ и это недостаточно хорошо.



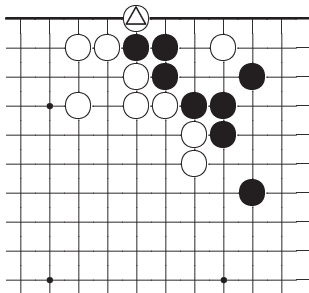
Правильно

Черные 1 тонкий ход. Белые должны ответить 4, чтобы не позволить белым занять этот пункт.



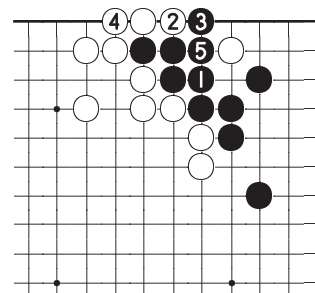
Если белые 2, то разрезание «а» уже не проходит.

Задача 46



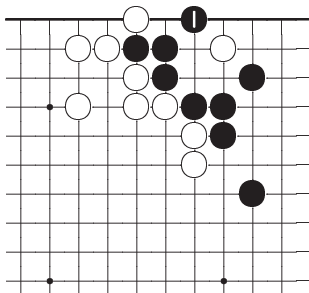
Ход черных. Найдите лучшее йосэ

Как отвечать на ход белых  $\triangle$ ?



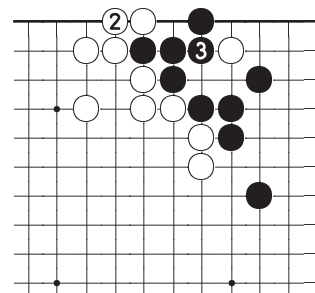
Плохой стиль

Если черные 1, то 2 и 4 белые играют в сентэ.



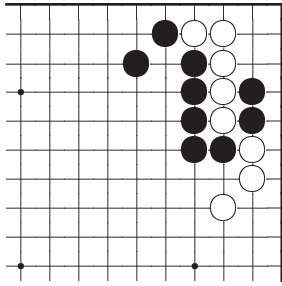
Правильно

Черным следует ответить 1.



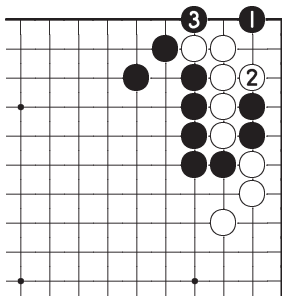
После хода 3 у черных на очко больше. Если черные пропустят ход 3, то белые сами займут этот пункт.

### Задача 47



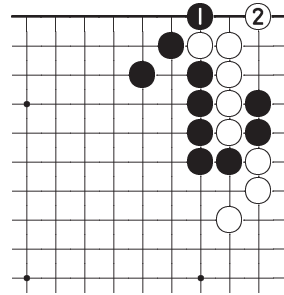
Ход черных. Найдите лучшее йосэ

Обычного хода здесь недостаточно.



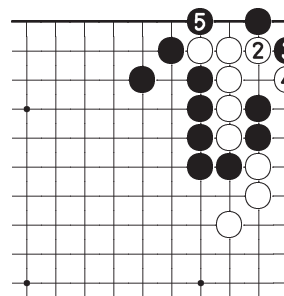
Правильно

Белые не могут оказать сопротивление ходу 1, поэтому черные соединяются по первой линии 3.



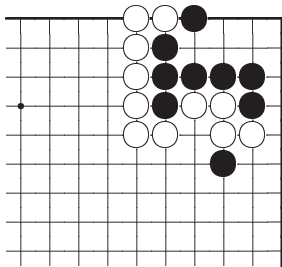
Плохой стиль

Если черные 1, то у белых есть замечательный ответ 2, который позволяет сохранить весь угол.



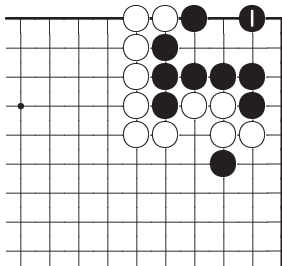
Если белые 2, то черные 3 и 5, создавая большое ко. Такая ко-борьба невыгодна для белых.

### Задача 48



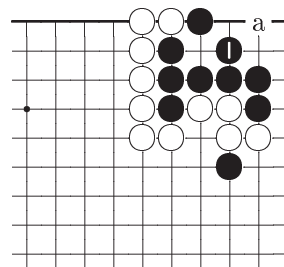
Ход черных. Найдите лучшее йосэ

Каким ходом лучше всего защитить группу?



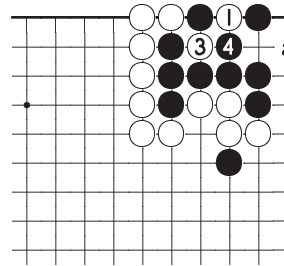
Правильно

Это правильный ход. Теперь у белых в этом месте ко-угроз нет.



Плохой стиль

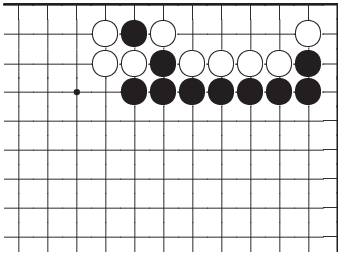
После хода 1 белые могут нанести ко-угрозу «а».



② — тэнуки

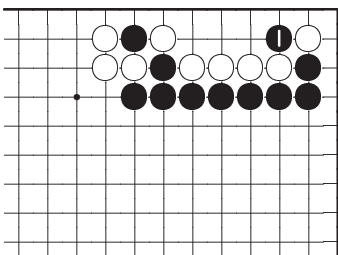
На ход 1 черные могут не отвечать. Если белые 3, черные продолжают 4 а затем выживают «а».

Задача 49



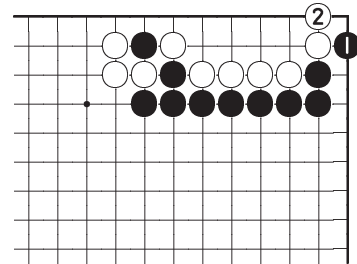
Ход черных. Найдите лучшее йосэ

В углу у белых осталось много слабостей. Нужно реализовать аджи.



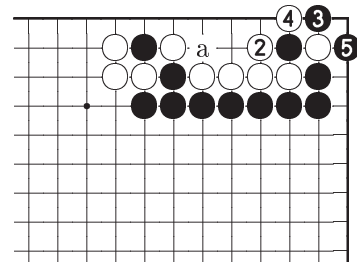
Правильно

Разрезание 1 тесуджи.



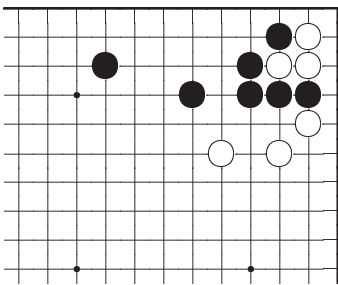
Плохой стиль

Ход черных 1 сентэ, но как и от ханэ в *Задаче 47* вдохновения мало.

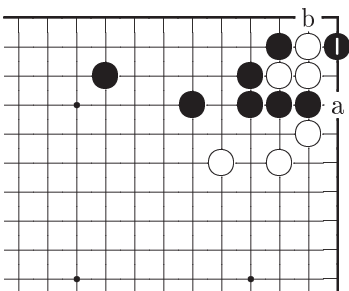


Продолжая 3 и 5 черные добиваются ко. Из-за угрозы черных «а» белые не смогут выиграть такую борьбу.

Задача 50

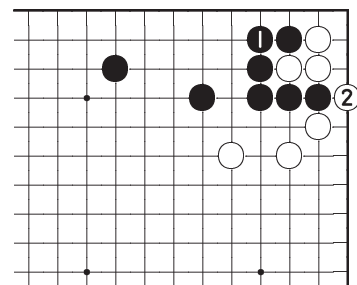


Ход черных



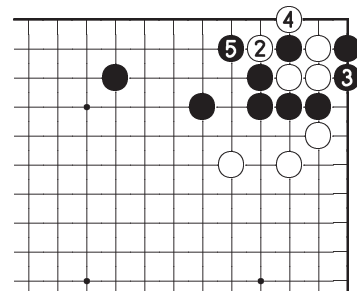
Правильно

Это более острый ход. Если белые «а», черные «b».



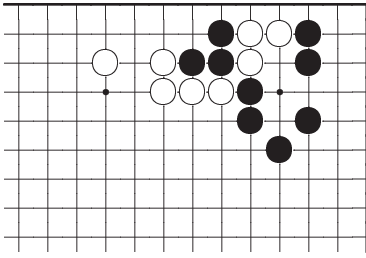
Плохой стиль

Черные 1 слишком унылый ход.

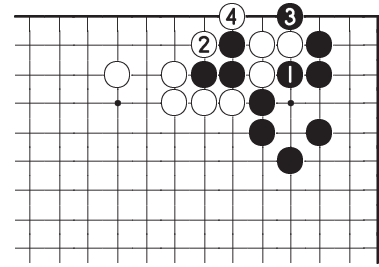


Ход белых 2 тоже не работает, безнадежная позиция.

Задача 51

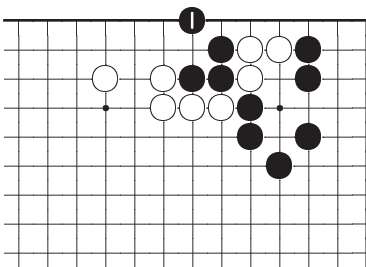


Ход черных



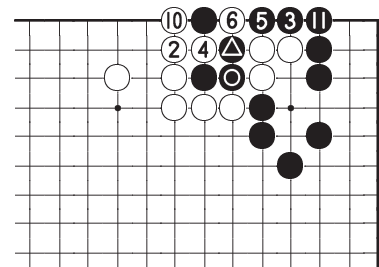
Плохой стиль

Ходы черных 1 и 3 сентэ, но больше ничего хорошего об этой последовательности сказать нельзя.



Правильно

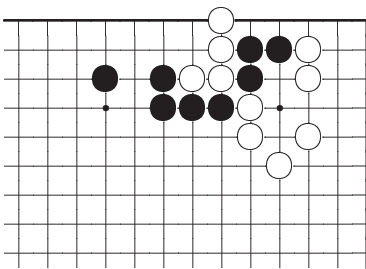
Ход черных 1 более интересен.



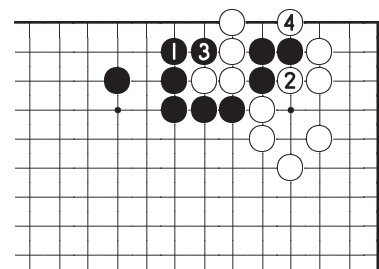
⑦ → △, ⑧ → ○, ⑨ → ⑥

Такой вариант приносит больше очков.

Задача 52

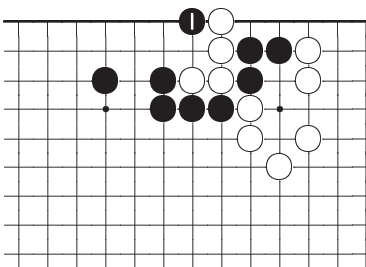


Ход черных



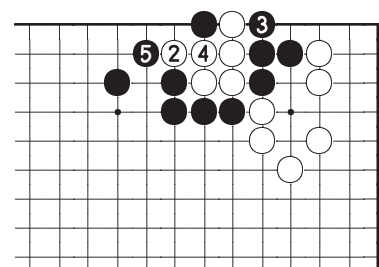
Плохой стиль

Очевидно, начиная 1 черные проигрывают сэмэй.



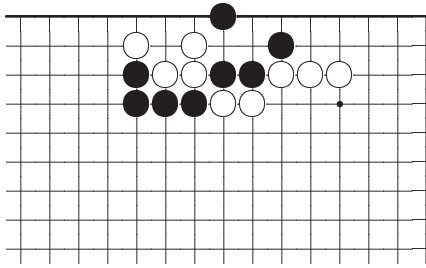
Правильно

Ходом 1 черные занимают жизненный пункт.

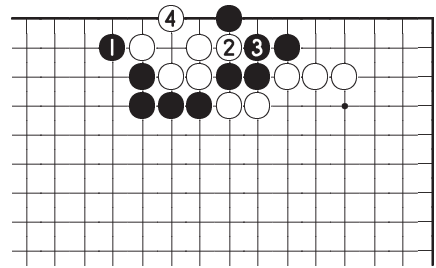


Теперь сопротивление белых бесполезно.

Задача 53

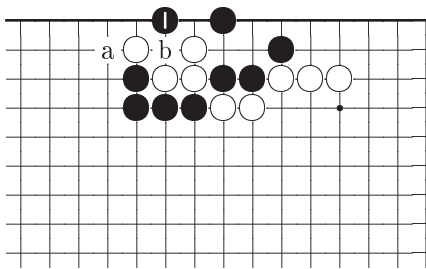


Ход черных



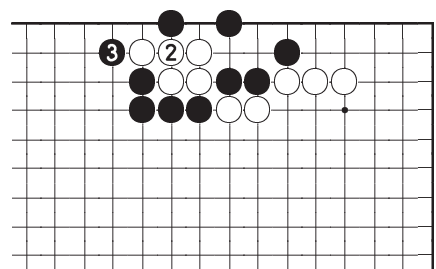
Плохой стиль

Если черные 1, то белые делают глаз и выигрывают.



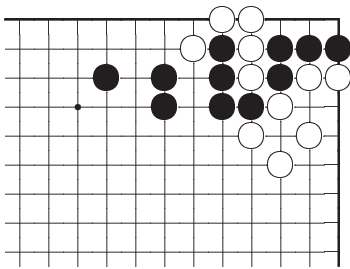
Правильно

Ход черных 1 в хорошем стиле. Если белые «а», черные разрежут «b».

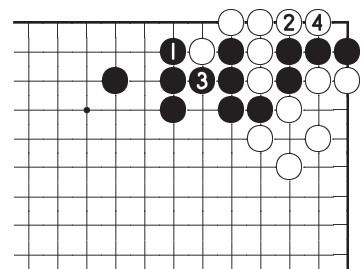


Если белые 2, то черные блокируют 3 и выигрывают сэмэй.

Задача 54

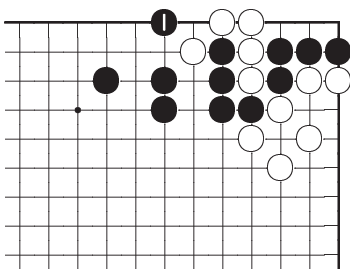


Ход черных



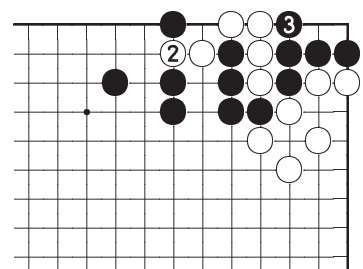
Плохой стиль

Черные 1 слишком медленный ход, борьба проиграна.



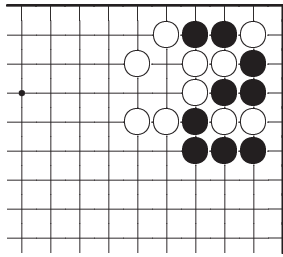
Правильно

Заглядывание 1 выглядит необычно, но черные занимают жизненный пункт.

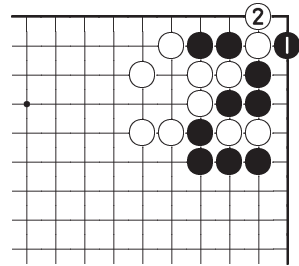


Если белые 2, то черные 3 и выигрывают. У белых нет хорошего ответа.

Задача 55

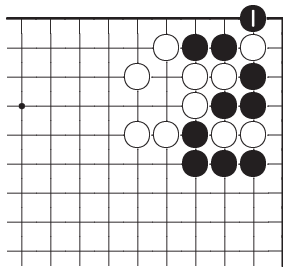


Ход черных



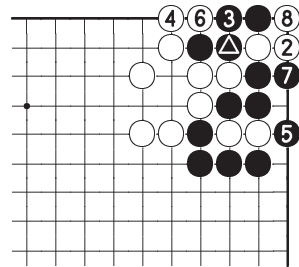
Плохой стиль

Черные упускают хорошую возможность, играя 1.



Правильно

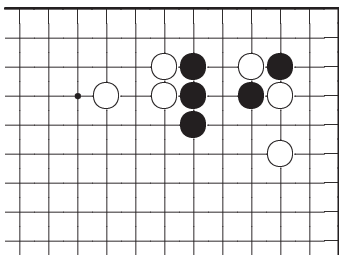
Другая возможность у черных только одна — ход 1.



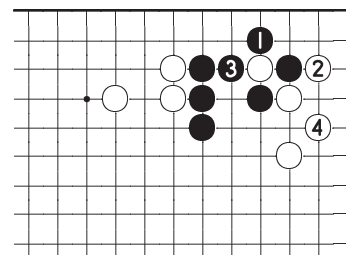
9 → △

Вариант 2–8 вынужденный и ходом 9 черные забирают три белых камня.

Задача 56

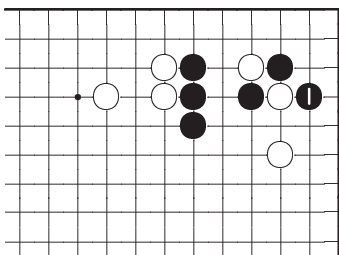


Ход черных



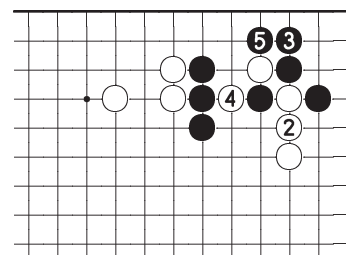
Плохой стиль

Если черные 1, то после 2 и 4 у белых идеальная форма а черные камни переконцентрированы.



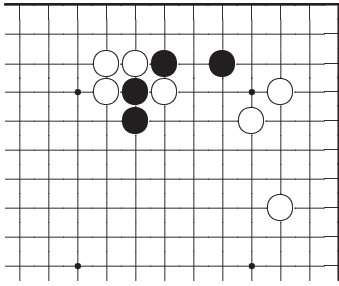
Правильно

Этот ход выглядит много лучше.

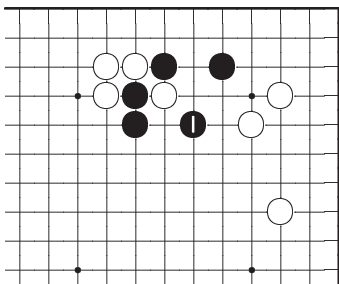


После 3 и 5 у черных угол и стабильная группа.

Задача 57

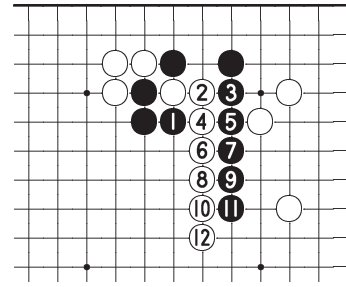


Ход черных



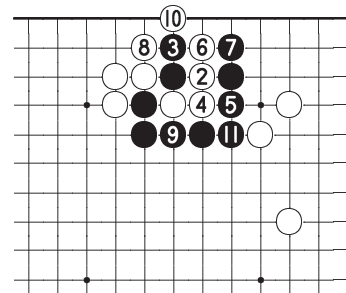
Правильно

Это верный ход.



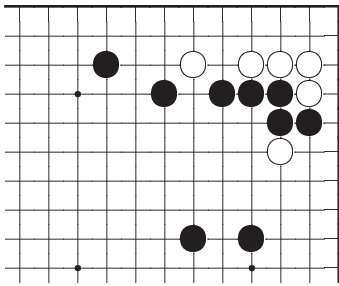
Плохой стиль

Выбор черных 1 и 3 неверен. Они получают разделенные группы и только помогают белым.

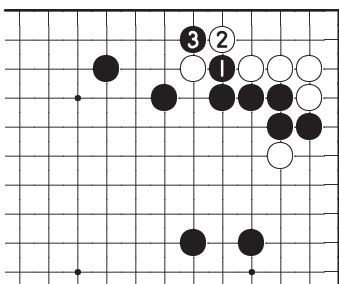


Если белые 2, то черные жертвуют два камня и после хода 11 получают впечатляющую плотность.

Задача 58

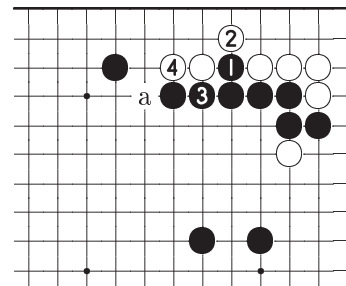


Ход черных



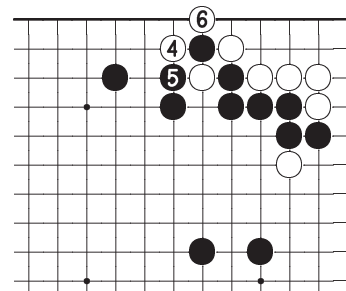
Правильно

Проталкивание и разрезание 3 хорошая стратегия.



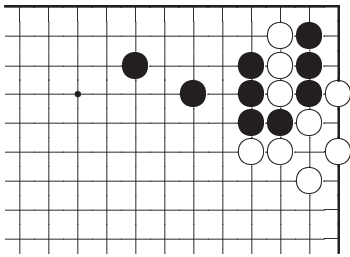
Плохой стиль

После такого продолжения белые в дальнейшем могут рассчитывать на опасное ханэ «а».

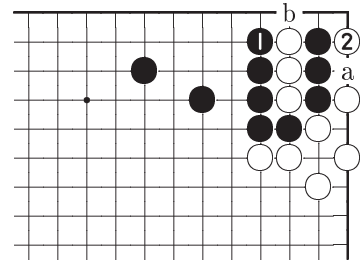


У черных хорошая форма, не требующая заботы.

Задача 59

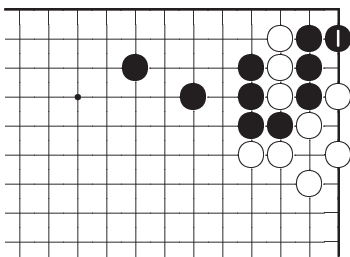


Ход черных



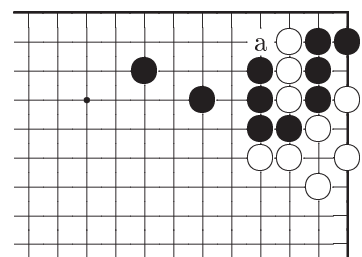
Плохой стиль

Если черные 1, то белые цуке 2. Позже белые «а» и черным придется ответить «b», забирая три камня.



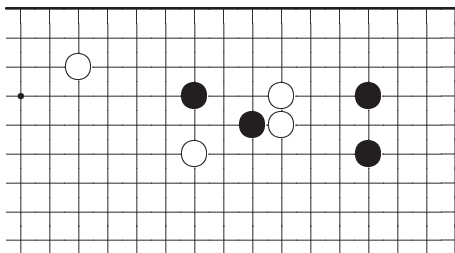
Правильно

После хода 1 у черных правильная форма.

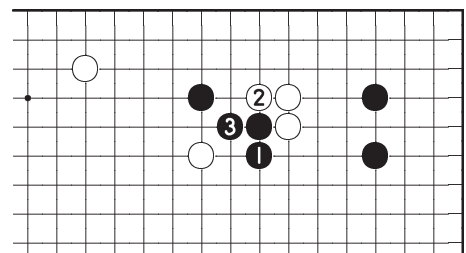


Потом черным потребуется только один ход «а». Такой вариант на три очка лучше.

Задача 60

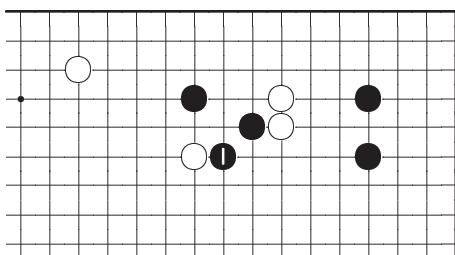


Ход черных



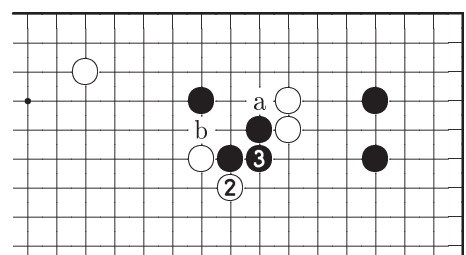
Плохой стиль

Если черные 1, то белые 2, вынуждая черных построить плохую форму.



Правильно

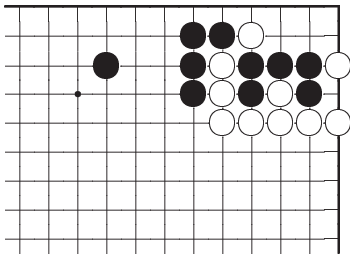
Косуми цуке 1 правильная форма черных.



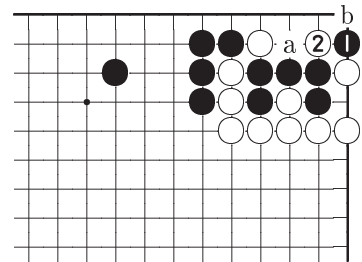
Если белые 2, черные 3. Теперь пункты «а» и «b» миаи: белые «а», черные «b» и наоборот.



Задача 61

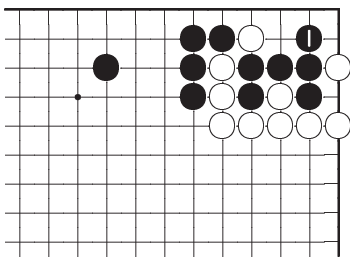


Ход черных



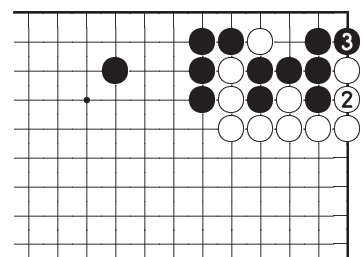
Плохой стиль

Если черные 1, белые 2. Теперь черные должны играть «а» и белые забирают камень, «b».



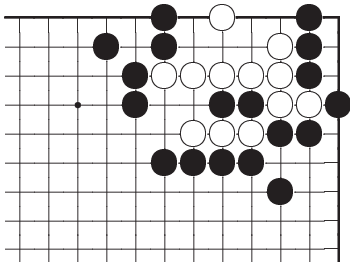
Правильно

Это правильный ход, хотя форма может быть и плохой.

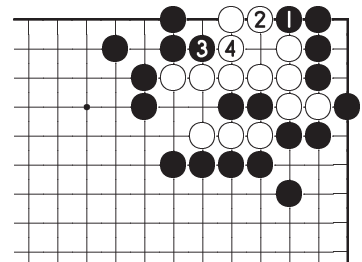


Белые должны соединиться 2, поэтому ходом 3 черные защищают угол.

Задача 62

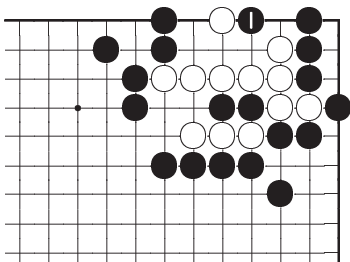


Ход черных



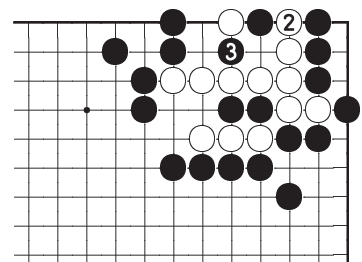
Плохой стиль

Ходами 1 и 3 черные как будто протягивают белым руку помощи.



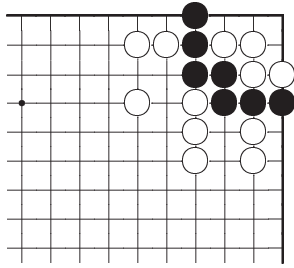
Правильно

Отважиться на более далекий ход 1 — правильное решение. Белые не могут выжить.

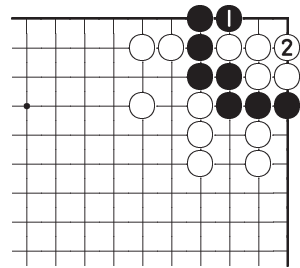


Если белые 2, то ходом 3 черные не позволяют построить второй глаз.

Задача 63

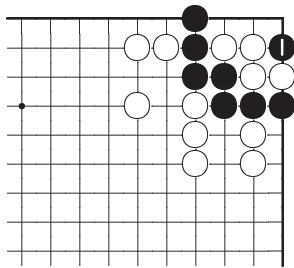


Ход черных



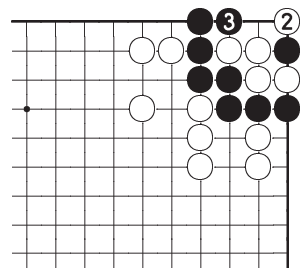
Плохой стиль

Если черные 1, белые ходом 2 создают форму гомоку накадэ. У черных только один глаз.



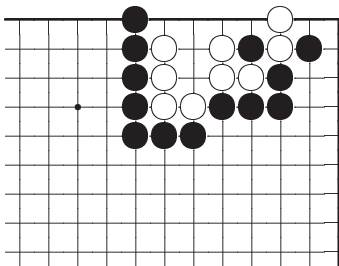
Правильно

Ходом 1 черные занимают жизненный пункт.

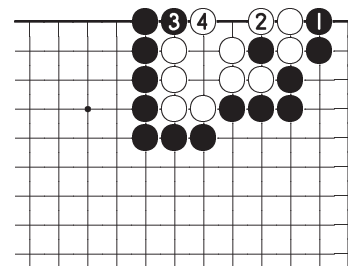


Теперь белые не могут убить черную группу.

Задача 64

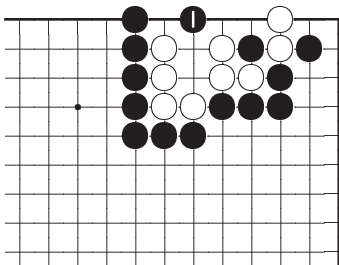


Ход черных



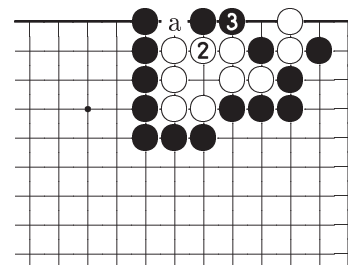
Плохой стиль

Черные 1 и 3 конечно сентэ, но в результате белые выживают с пятью очками.



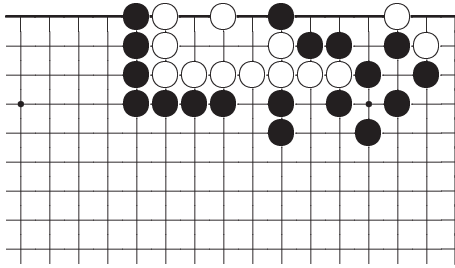
Правильно

После хода 1 вся территория в этом месте будет принадлежать черным.

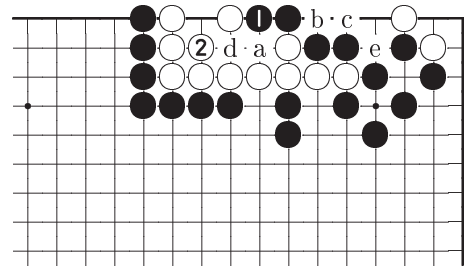


На ход черных 3 белые не могут ответить «а» и гибнут. Если вместо 2 белые сыграют «а», то черные продолжат 2.

Задача 65

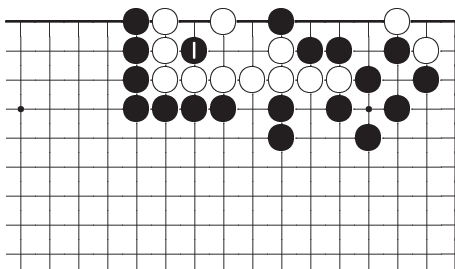


Ход черных



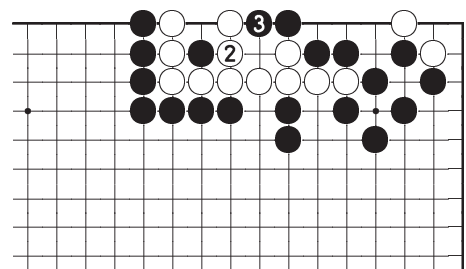
Плохой стиль

Если черные 1, то белые 2 и живут. Если далее черные «а», то белые «b», черные «с», белые «d», черные «е».



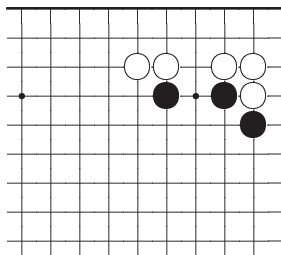
Правильно

Ходом 1 черные занимают критический пункт.

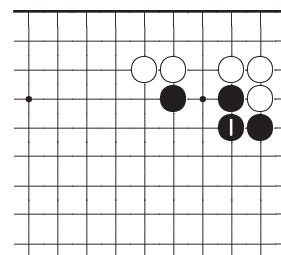


Теперь 2 и 3 пункты миаи. Белые гибнут.

Задача 66

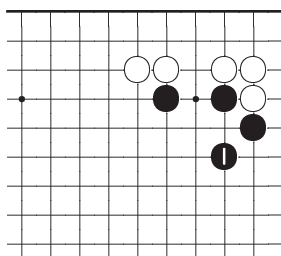


Ход черных



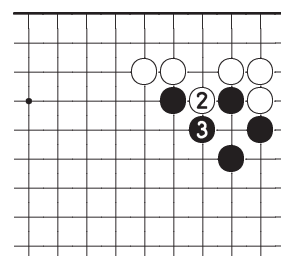
Плохой стиль

Жесткое соединение 1 слишком неэффективно.



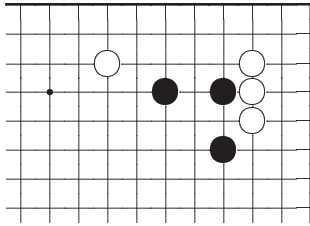
Правильно

Ход черных 1 более эффективен.

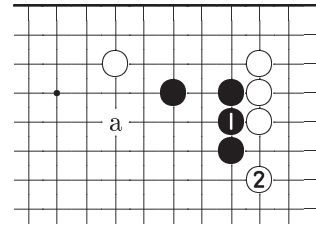


Если белые здесь продолжат 2, то черные ответят 3, создавая ко. У черных хорошая форма.

### Задача 67

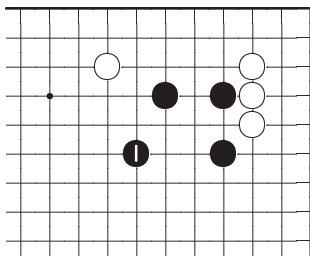


Ход черных



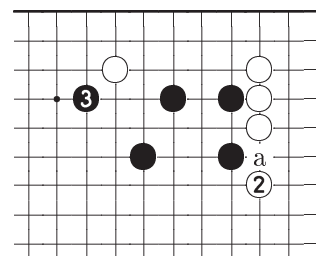
Плохой стиль

Черные 1 еще один тяжелый ход. Белые ответят 2 и у черных нет хорошего продолжения. Но если черные не сыграют здесь, то белые начнут атаку «а».



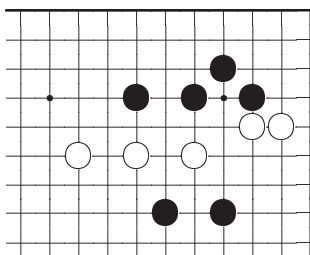
Правильно

Легкий ход 1 создает хорошую форму.

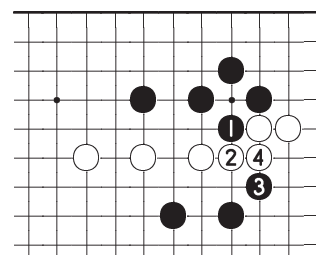


Рано или поздно белым потребуется защита 2 от хода черных «а», поэтому черные всегда могут сыграть 3 и улучшить свою форму.

### Задача 68

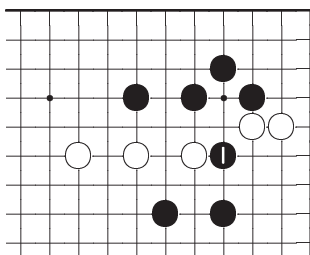


Ход черных



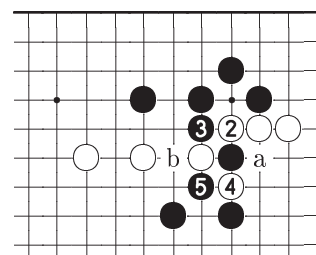
Плохой стиль

Ходами 1 и 3 черные только помогают белым защитить свой слабый пункт.



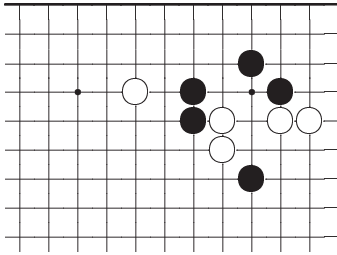
Правильно

Разрезающий удар 1 в пояс кейма белых сделан в хорошем стиле.

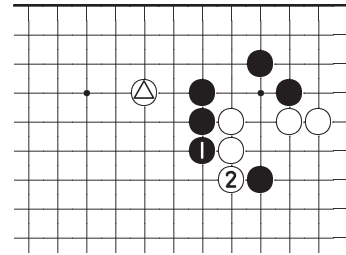


Белые продолжают 2 и 4, но у черных есть тесуджи 5. Если белые «а», черные разрезают «b».

Задача 69

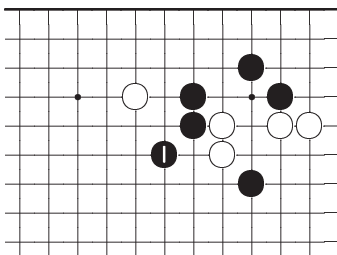


Ход черных



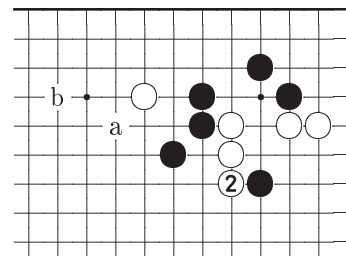
Плохой стиль

Ходом 1 черные только помогают белым разделить свои построения на части, не оказывая воздействия на камень  $\triangle$ .



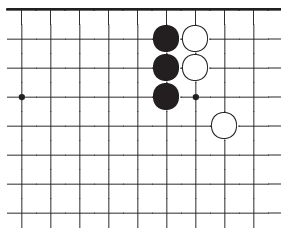
Правильно

Это правильная форма.

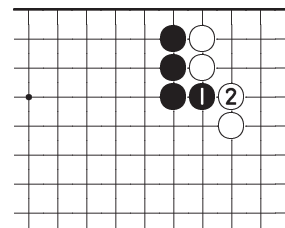


Теперь после хода белых 2 у черных есть хорошее продолжение «а» или «b».

Задача 70

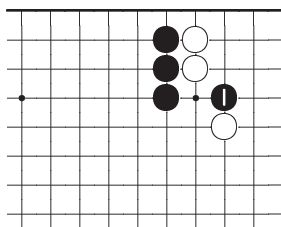


Ход черных



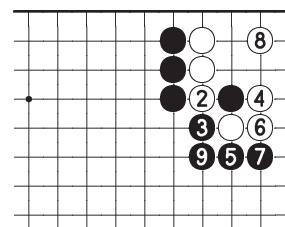
Плохой стиль

Такая попытка деления построения кейма образцовый пример плохого хода.



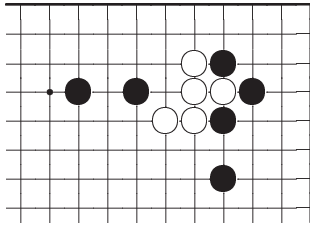
Правильно

Удар в пояс кейма 1 по-прежнему тесуджи.

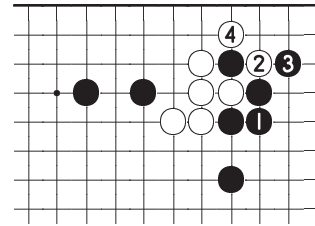


Теперь черные могут провести эффективное сдавливание. Обратите внимание, если белые пропустят ход 8, то черные сыграют 8 и убьют всю группу.

Задача 71

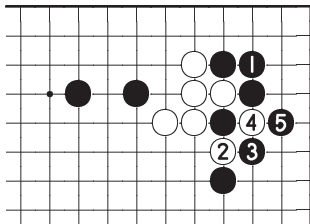


Ход черных



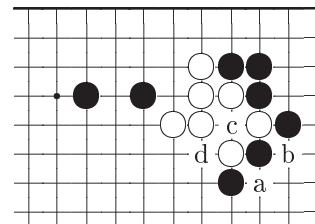
Плохой стиль

После хода 1 белые 2 и 4, забирают камень. Теперь черным трудно организовать атаку белой группы.



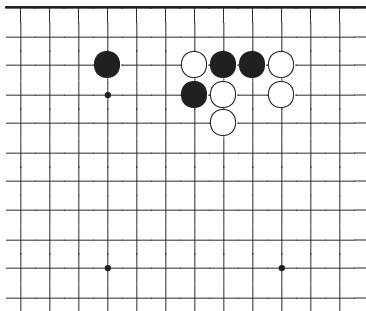
Правильно

Правильным решением будет соединение в углу 1. Если белые 2, черные сопротивляются 3 и 5.

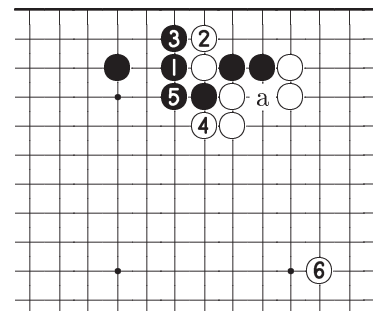


Если белые начнут ко-борьбу «а» или «b», то черные могут получить прекрасное поннуки «с» и «d».

Задача 72

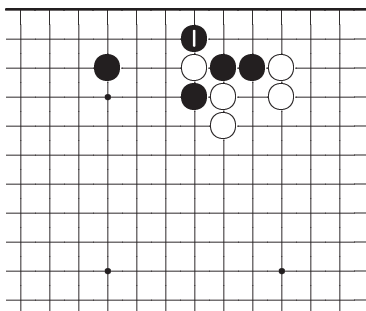


Ход черных



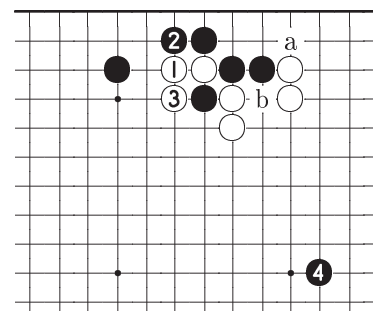
Плохой стиль

Если черные 1, белые жертвуют два камня, получают сентэ и широко развиваются 6. Белые «а» тоже сентэ.



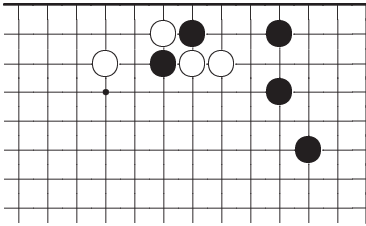
Правильно

Этот ход лучше.

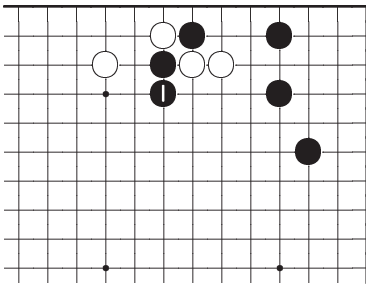


Если белые 2 и 4, то черные могут занять важный пункт 5. Теперь черные угрожают сыграть «а» и «b».

Задача 73

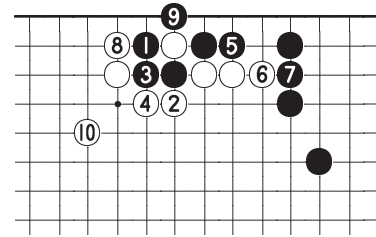


Ход черных



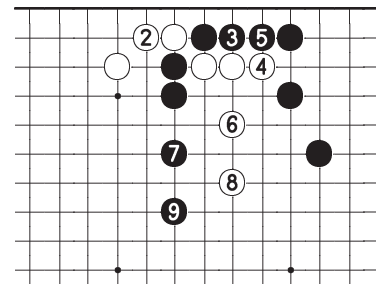
Правильно

Удлиниться 1 хорошая техника.



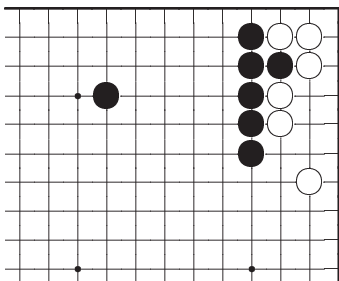
Плохой стиль

Ход 1 позволяет белым продолжить 2, 4 и построить хорошую форму. Результат не в пользу черных.

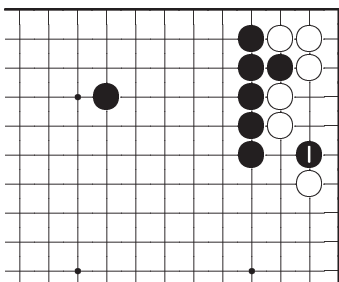


Если белые 2, черные 3 и 5, разделяя белых. У черных преимущество в такой борьбе.

Задача 74

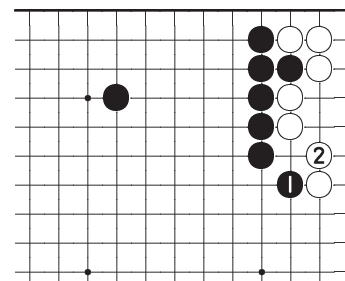


Ход черных



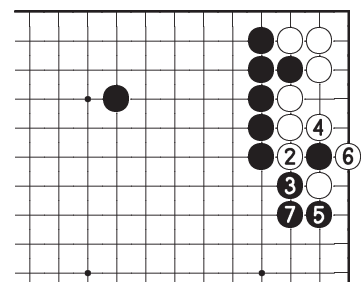
Правильно

Нанести удар в пояс кейма здесь самое сильное продолжение.



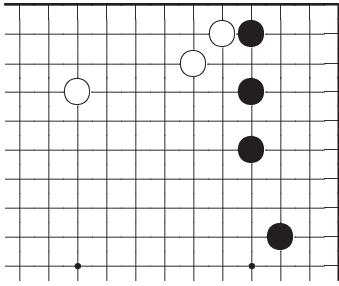
Плохой стиль

Косуми цуке 1 не очень сильный ход, так как белые после хода 2 получают надежную группу.

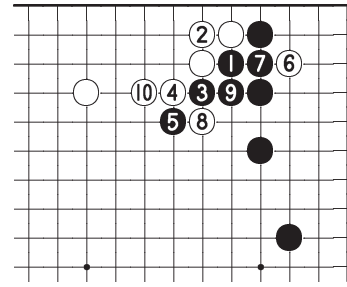


После хода 7 белые локализованы а у черных хорошая надежная форма.

### Задача 75

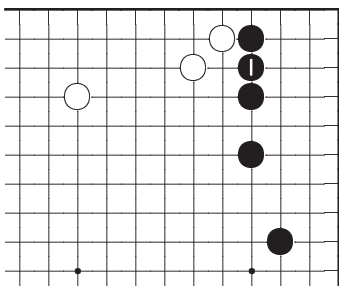


Ход черных



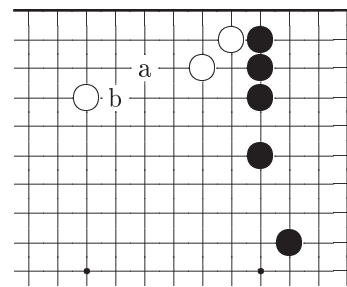
Плохой стиль

Вариант черных 1–5 может и выглядеть жестким, но не предотвращает вынуждающие ходы белых 6 и 8.



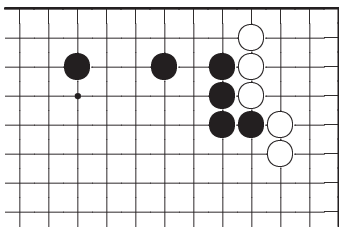
Правильно

Спокойное соединение 1 на самом деле самый сильный ход. Так черные никак не помогают противнику.

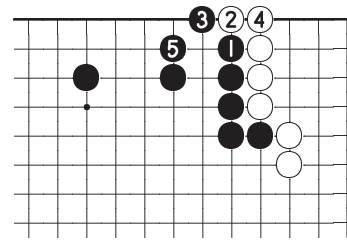


Если белые не ответят в этом месте, то черные могут атаковать «а» или «b».

### Задача 76

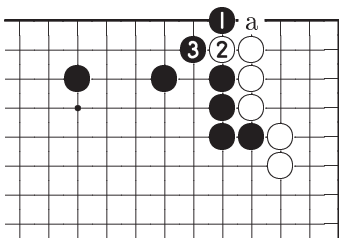


Ход черных. Найдите йосэ тесуджи



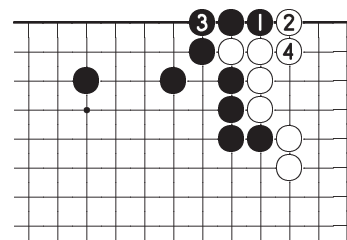
Плохой стиль

После хода 1 у белых сохраняется йосэ вариант 2 и 4 в сентэ.



Правильно

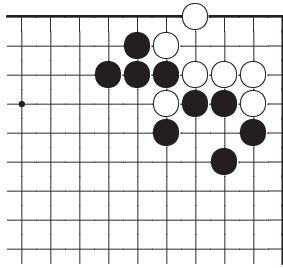
Ход черных 1 в хорошем стиле. Теперь после хода 3 продолжение белых «а» в готэ. Поэтому...



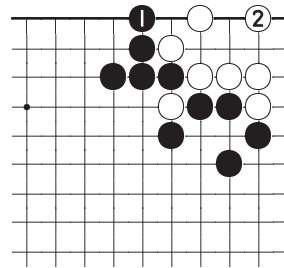
Черные смогут сыграть здесь первыми, поскольку ходы 1 и 3 в сентэ.



Задача 77

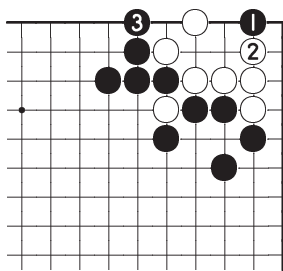


Ход черных. Найдите йосэ тесуджи



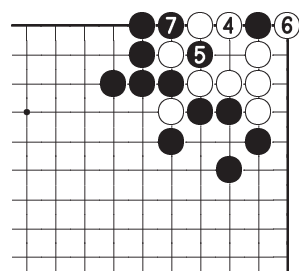
Плохой стиль

Черные 1 конечно сентэ, но белые будут рады возможности защититься 2.



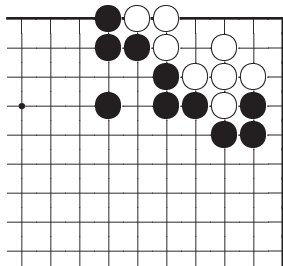
Правильно

Жертва черных 1 тесуджи. Если белые 2, черные спускаются 3.

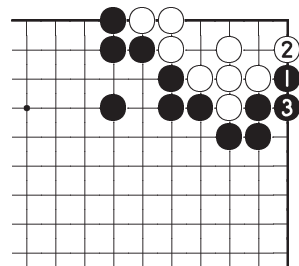


Приведенная последовательность вынужденная. Черные отбирают у противника очки, но в готэ.

Задача 78

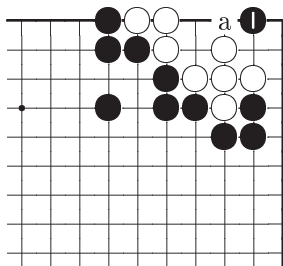


Ход черных. Найдите йосэ тесуджи



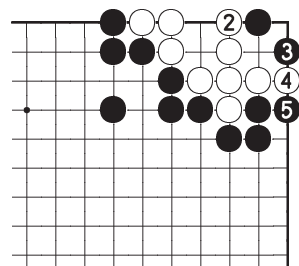
Плохой стиль

После ханэ черных 1 в углу у белых шесть очков.



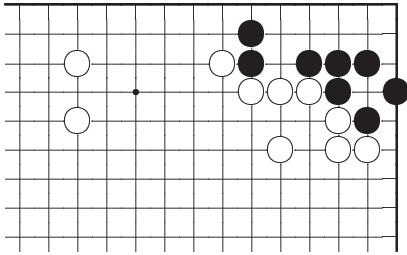
Правильно

Ходом 1 черные занимают жизненный пункт формы. Белые погибнут, если не ответят «а», поэтому...

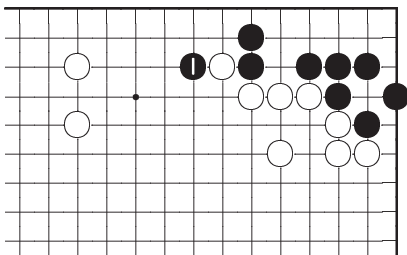


Ответ белых 2 вынужденный. Продолжая 3 и 5 черные добиваются секи, ликвидируя все очки в углу.

Задача 79

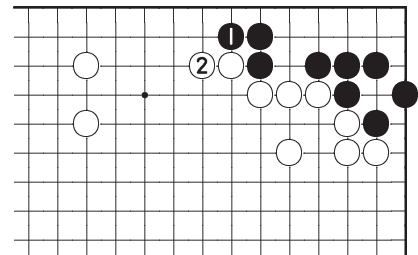


Ход черных. Найдите йосэ тесуджи



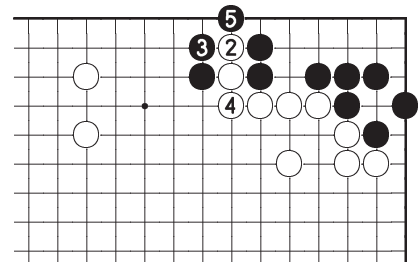
Правильно

Хасами цуке 1 тесуджи.



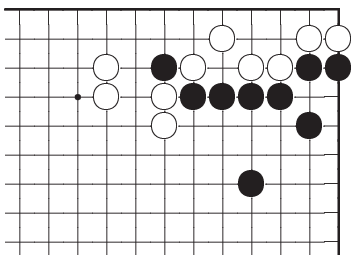
Плохой стиль

Черные 1 большой ход, однако здесь есть продолжение еще лучше.

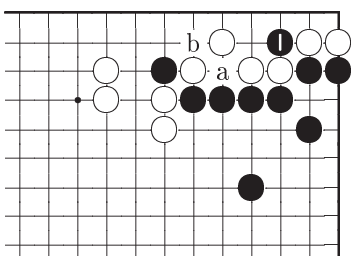


Если белые 2, черные 3. Белые не могут ходом 4 играть 5, так как черные отрежут 4. Черные соединятся через низ 5.

Задача 80

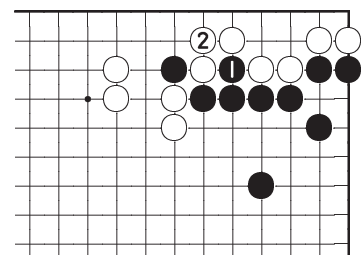


Ход черных. Найдите йосэ тесуджи



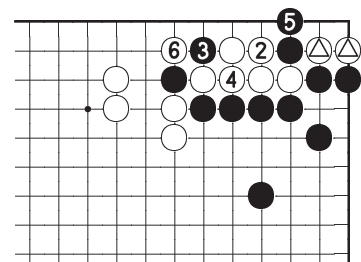
Правильно

Разрезание 1 тесуджи. Теперь черные угрожают атаки «а» и «b».



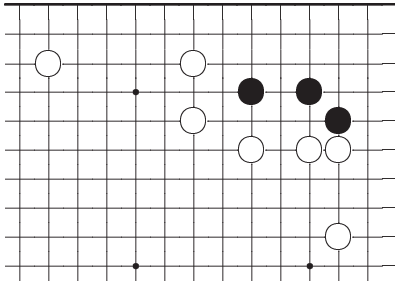
Плохой стиль

Ход черных 1 сентэ, но упущена великолепная возможность сокращения угла противника.

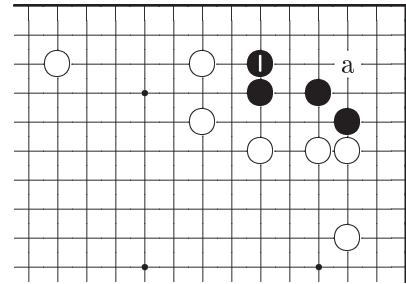


Если белые 2, то после атаки 3 и спуска 5 два камня  захвачены в сентэ.

Задача 81

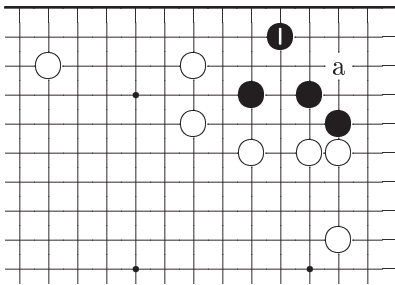


Ход черных



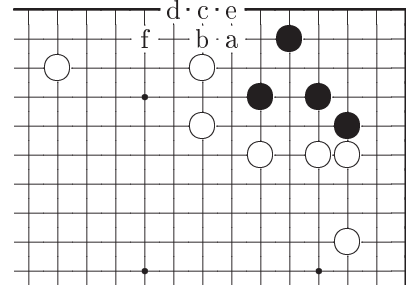
Плохой стиль

После хода 1 в углу еще остается слабый пункт «а».



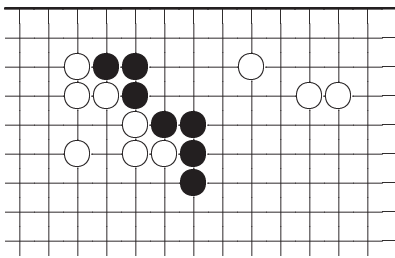
Правильно

Защититься более сдержанно 1 правильно. Теперь ход белых «а» больше не угроза.

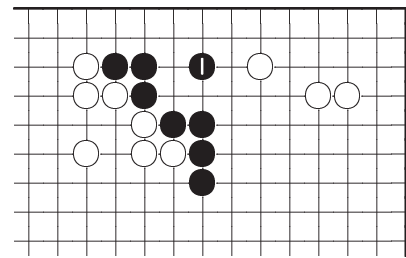


Кроме этого, у черных появляется йосэ вариант: черные «а», белые «b», черные «с», белые «d», черные «е», белые «f».

Задача 82

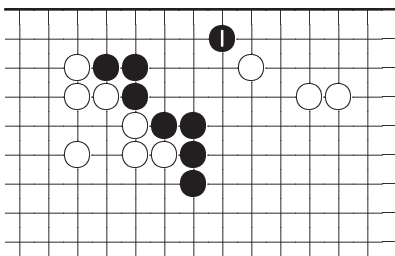


Ход черных



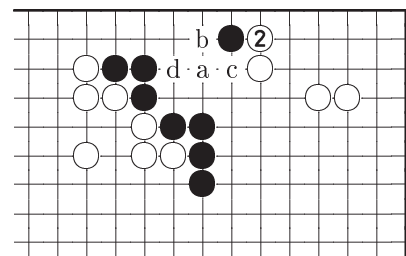
Плохой стиль

Черные 1 хороший оборонительный ход, но...



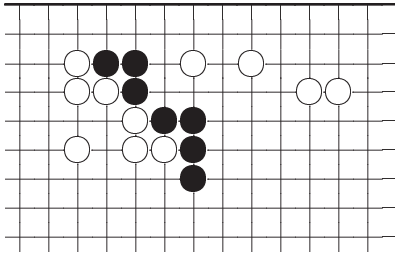
Правильно

В данном случае ход 1 лучше.

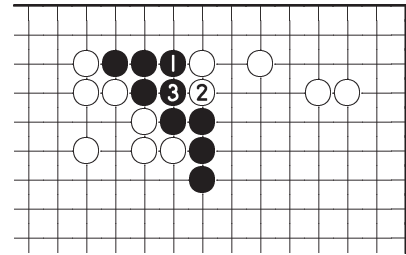


Белые скорее всего ответят 2, поэтому черные предотвратили ход белых «а» в сентэ. Если теперь белые начнут атаку «а», черные ответят «b», белые «с», черные «d».

### Задача 83

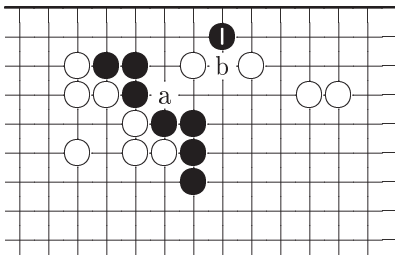


Ход черных



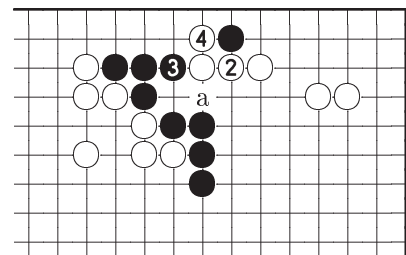
Плохой стиль

Если черные 1, то продолжая 2 белые вынуждают черных ответить 3 и получить плохую форму. Если черные сыграют 2, белые займут пункт 1.



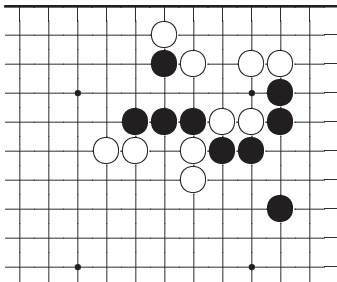
Правильно

Черные 1 жесткий, упорный ход. На разрезание белых «а» черные ответят «б».

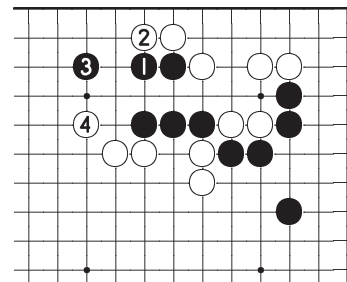


Если белые 2, то черные 3, сохраняя сентэ. Если вместо 2 белые 4, черные с темпом продолжают «а».

### Задача 84

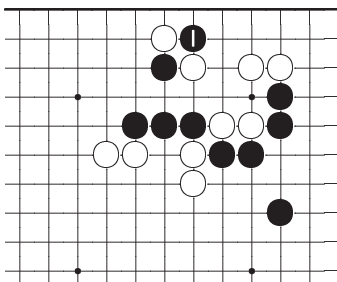


Ход черных



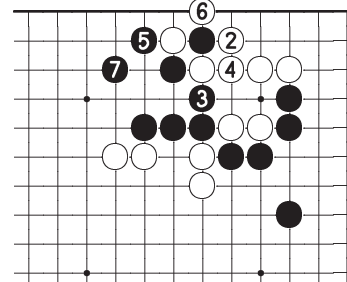
Плохой стиль

У черных тяжелая форма, если они сыграют 1 и 3.



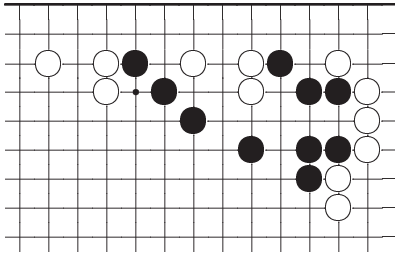
Правильно

Разрезание 1 ключевой ход для обеспечения черным легкой формы.

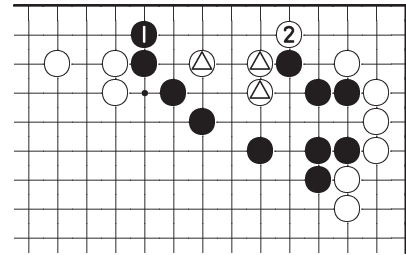


Если белые 2, то черные продолжают с темпом 3 и 5 а затем улучшают свою форму 7.

Задача 85

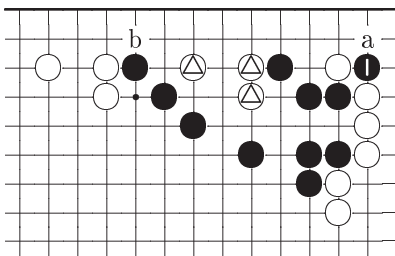


Ход черных



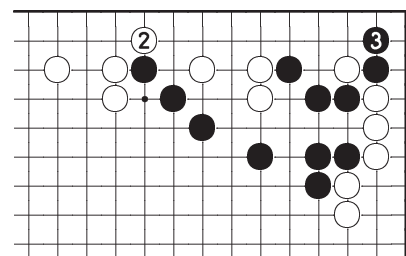
Плохой стиль

Если черные 1, то белые 2, спасая камни  $\triangle$  (1 и 2 миаи). Какое продолжение здесь наиболее выгодно?



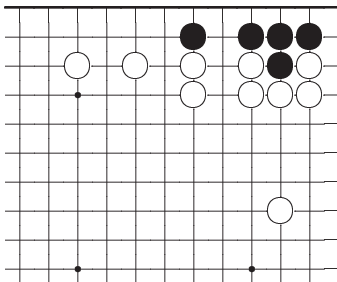
Правильно

Решением является разрезание 1. Если белые «а», черные «b» и захватывают три камня  $\triangle$ .

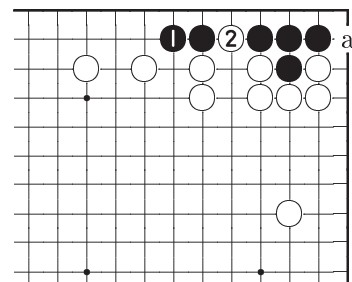


Белые 2, спасая свои камни, поэтому черные 3 и получают в углу территорию. Это правильный вариант.

Задача 86

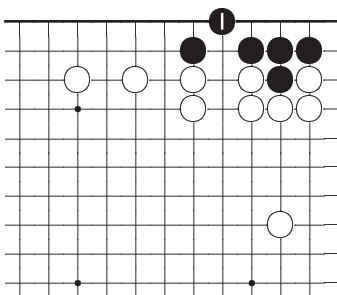


Черные живут



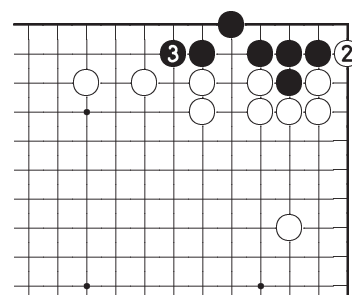
Плохой стиль

Если черные 1 (или «а»), то белые 2 и группа гибнет. Ход черных 1 в пункт 2 не помогает, белые «а».



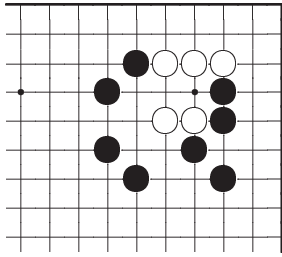
Правильно

Это единственный ход, позволяющий выжить.

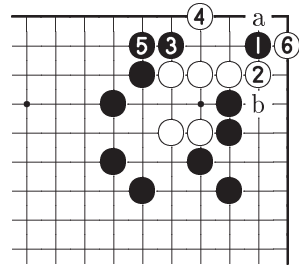


Теперь 2 и 3 пункты миаи.

### Задача 87

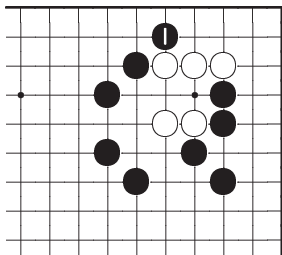


Черные убивают белых



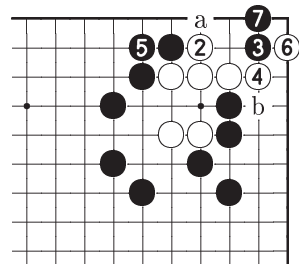
Плохой стиль

Если черные играют 1 и 3, то белые отвечают 4 и угрожают разрезать 5. Ходом 6 белые создают пункты миаи «а» и «b».



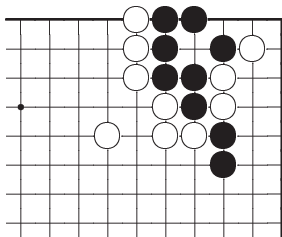
Правильно

Начиная с ханэ 1 черные выбирают правильную последовательность ходов.

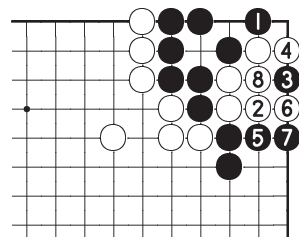


Если белые отвечают 2, черные продолжают 3. После хода 7 возникают пункты миаи «а» и «b». Ход белых 4 в пункт 5 не помогает.

### Задача 88

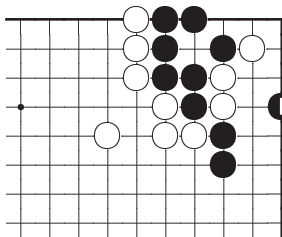


Черные убивают белых



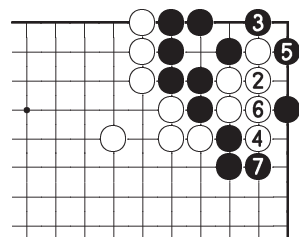
Плохой стиль

На ханэ черных 1 у белых есть хороший ответ 2. Вариант 3-8 приводит к секи. Если ходом 3 черные играют 4, то белые 3 и возникает ко.



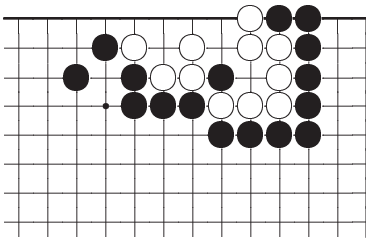
Правильно

Черные 1 тесуджи. Теперь белые гибнут.

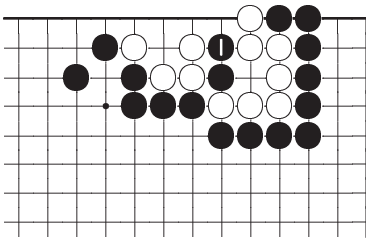


Если белые 2, то черные ханэ 3 и у белых нет хорошего продолжения.

Задача 89

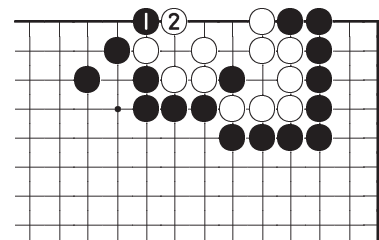


Черные убивают белых



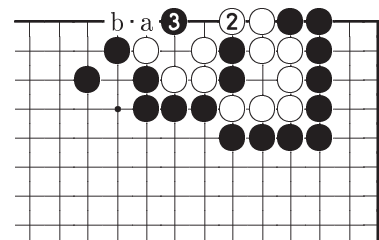
Правильно

Ходом 1 черные занимают ключевой пункт.



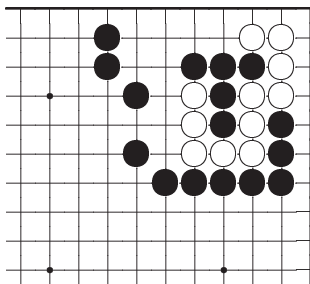
Плохой стиль

Если черные 1, то белые 2 и возникает ко.

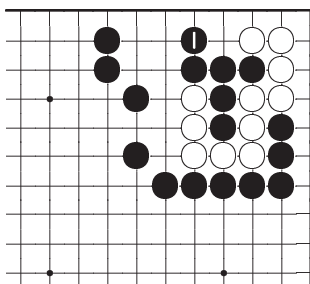


Если белые 2, то черные 3 и белые камни гибнут. Если белые «а», черные «b».

Задача 90

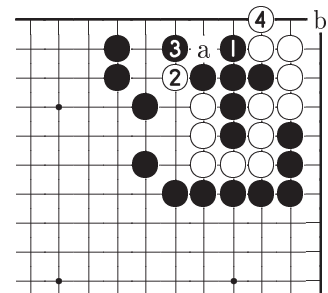


Черные убивают белых



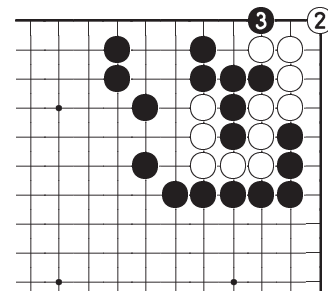
Правильно

Атака 1, с чуть более далекого расстояния, позволяет избавиться от проблем дамезумари. Белые гибнут.



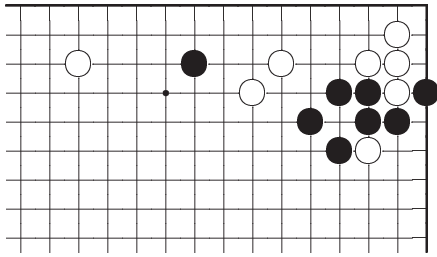
Плохой стиль

Если черные 1, то у белых есть отличное возражение 2 и 4. Черные должны защититься от угрозы белых «а», поэтому белые успеют сыграть «b» и выжить.

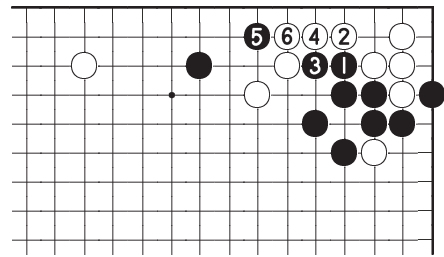


На ход белых 2 достаточно ответить 3.

### Задача 91

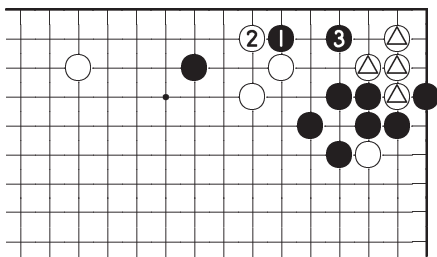


Ход черных



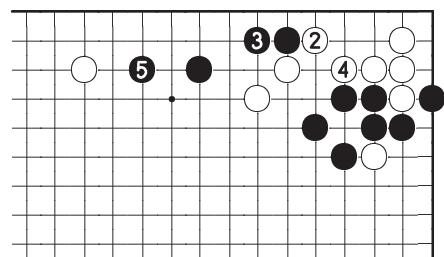
Плохой стиль

Ходы черных 1, 3 и 5 совершенно непродуманный вариант. Этими ходами черные мало чего добиваются.



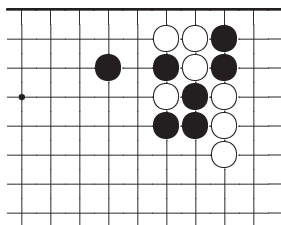
Правильно

Ход черных 1 тесуджи. Если белые 2, то черные 3 и захватывают четыре белых камня  $\triangle$  в углу.

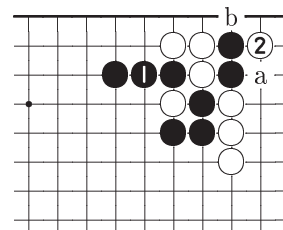


Белые вынуждены отвечать 2, но черные 3 сентэ, поэтому они продолжают 5 и получают хорошую форму.

### Задача 92

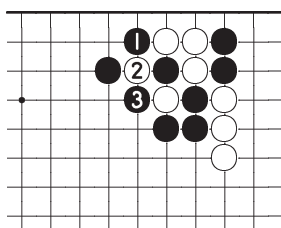


Ход черных



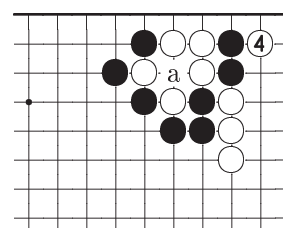
Плохой стиль

Соединение 1 слишком вялый ход, белые ходом 2 забирают камни в углу (если черные «а», белые «b»).



Правильно

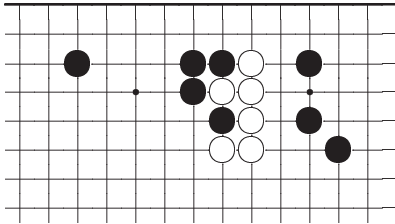
Черные должны блокировать 1 а затем атарить 3.



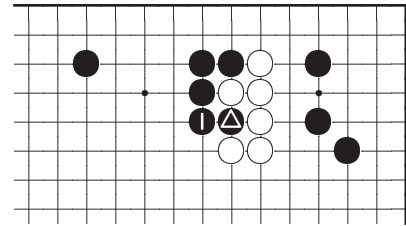
Белые не могут соединиться «а» и вынуждены отвечать 4, захватывая камни в углу. Теперь черные могут продолжить «а» и забрать два белых камня в сентэ.



Задача 93

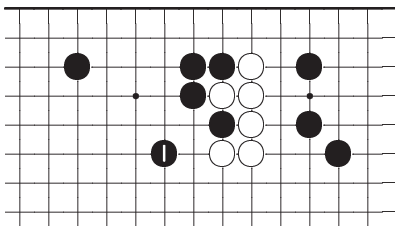


Ход черных



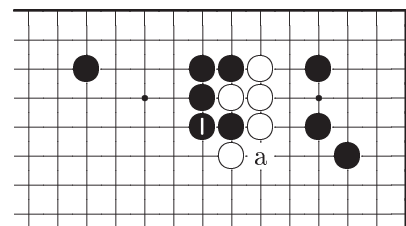
Плохой стиль

Из-за того что форма белых здесь очень прочна камень черных  $\triangle$  легкий. Поэтому не чувствуется, что есть необходимость соединения 1.



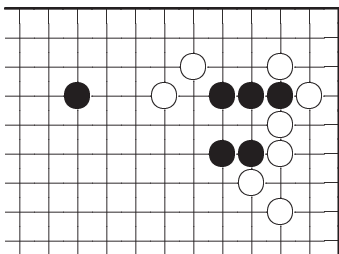
Правильно

Кейма 1 здесь правильная форма. Это легкий ход, который дает быстрое развитие в центр.

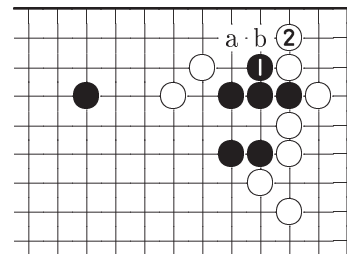


Если бы у белых не было камня в пункте «а», то соединение 1 имело бы смысл, поскольку черные угрожают разрезать белых.

Задача 94

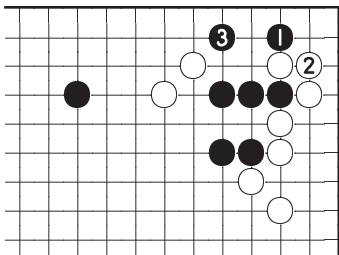


Ход черных



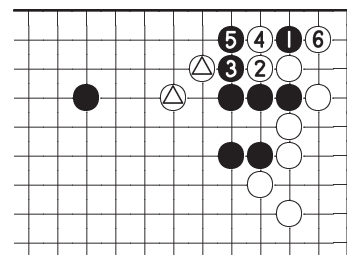
Плохой стиль

Черные 1 здесь пример вульгарного хода. Черные «а» или «b» вместо этого также не достаточно сильны.



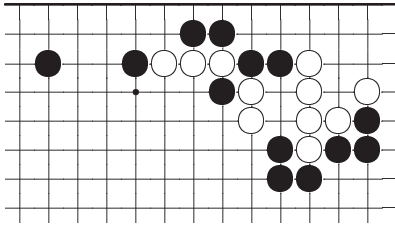
Правильно

Цуке 1 демонстрирует хороший стиль черных. Если белые 2, то черные 3, создавая хорошую форму.

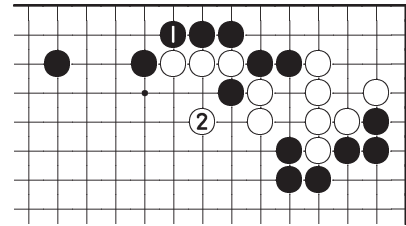


Если белые сопротивляются 2, то черные с темпом и удовольствием продолжают 3 и 5, так как камни белых  $\triangle$  становятся заметно слабее.

### Задача 95

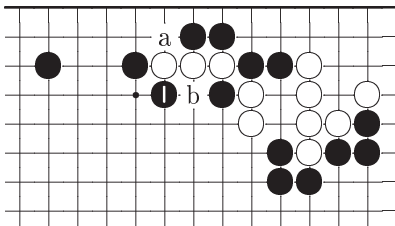


Ход черных



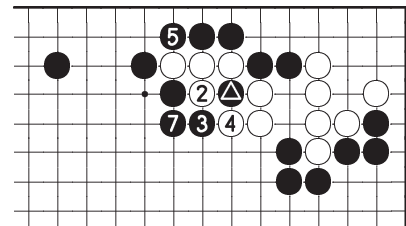
Плохой стиль

Простой ход черных 1 здесь слишком флегматичен. У черных есть более интересное продолжение.



Правильно

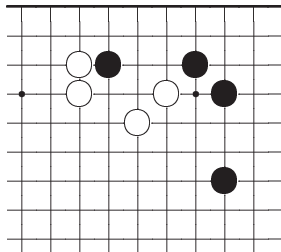
Черные 1 сильное ханэ. Белые не могут ответить «а» из-за следующего хода черных «b».



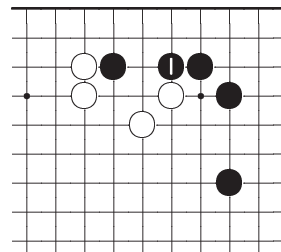
⑥ → △

Белые вынуждены отвечать 2, поэтому черные могут провести эффективное сдавливание 3 и 5. После хода 7 результат заметно отличается от «вульгарного» продолжения.

### Задача 96

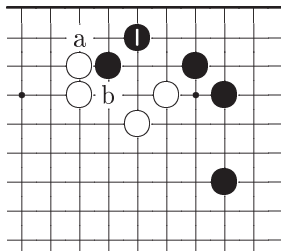


Ход черных



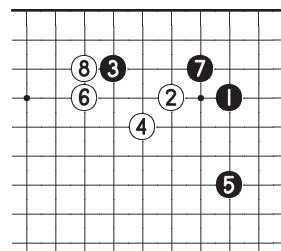
Плохой стиль

Это неэффективный ход. Черные просто соединили свои камни и ничего больше.



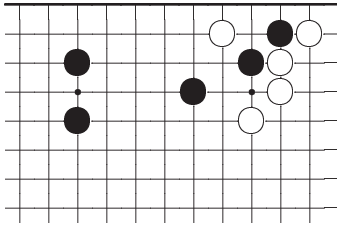
Правильно

Ходом 1 черные создают правильную форму. Теперь черные обеспечили себе продолжение, ханэ «а» или толчок «b».

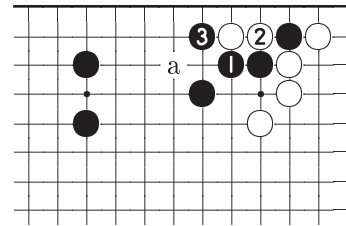


Начальная позиция этой задачи возникает после джо-секи с последовательностью ходов 1 – 8.

Задача 97

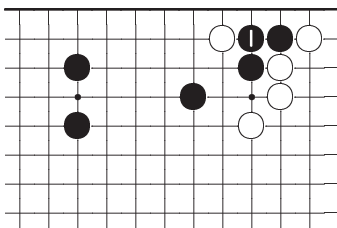


Ход черных



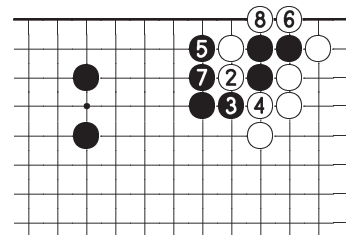
Плохой стиль

Если черные 1, то белые разрежут 2. Черные должны продолжить 3, но они заканчивают в готэ и позиция имеет слабый пункт «а».



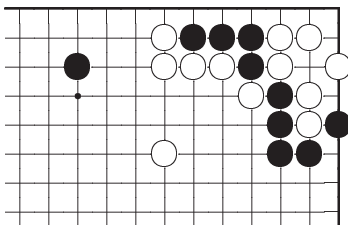
Правильно

Ходом 1 черные жертвуют камни, но это лучший способ стабилизации формы.

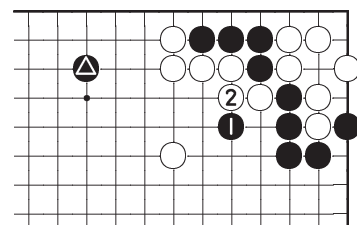


Белые могут захватить три камня, но черные получают сентэ и создают прочную позицию.

Задача 98

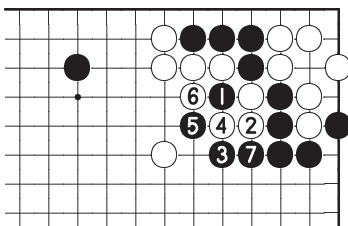


Ход черных



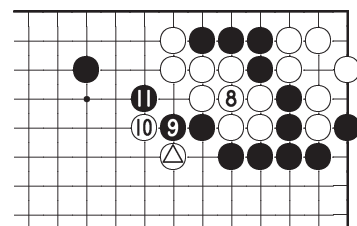
Плохой стиль

Ход черных 1 «неопытное заглядывание», которое ликвидирует все аджи позиции и приводит к ощущению одиночества черного камня △.



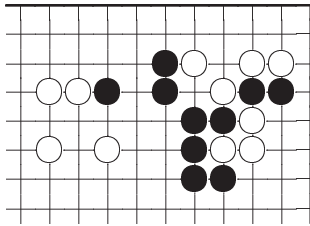
Правильно

Черным следует разрезать 1 а затем провести процедуру сдавливания 3 – 7.

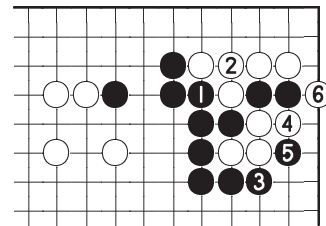


Если белые защищаются 8, то последует 9 и 11 с разделением белых на две части и изоляцией камня △.

### Задача 99

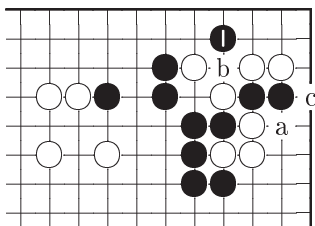


Ход черных



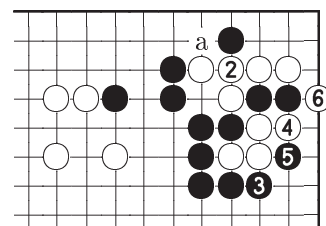
Плохой стиль

Черные играют 1–5 в сентэ, однако в данной позиции у них есть вариант получше.



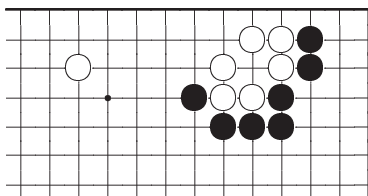
Правильно

Ход черных 1 нечто среднее между заглядыванием и расположением. Если белые «а», черные продолжат «b», вынуждая белых ответить «с». После этого черные могут переключиться на другую часть доски.

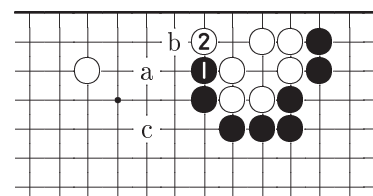


Соединение 2 единственный ход белых. Теперь черные с темпом играют 3, 5 и в дальнейшем могут рассчитывать на занятие пункта «а».

### Задача 100

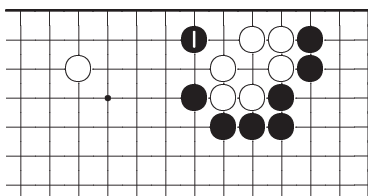


Ход черных



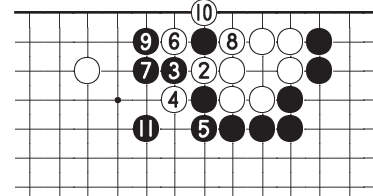
Плохой стиль

На ход черных 1 белые ответят ханэ 2. Далее скорее всего последует черные «а», белые «b», черные «с». Если на ход белых 2 черные ответят ханэ «b», то белые сразу разрежут.



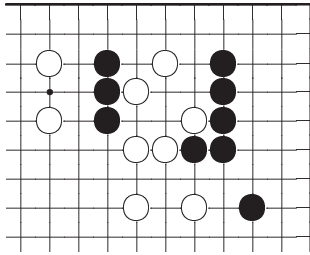
Правильно

Ходом 1 черные занимают жизненно важный пункт конфигурации белых. Теперь белые вынуждены бороться за жизнеспособность группы.

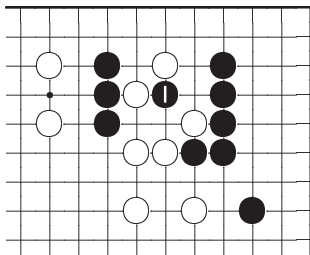


Белые начинают с атари 4 и 6 а затем защищаются 8 и 10. После хода 11 у черных великолепная форма.

Задача 101

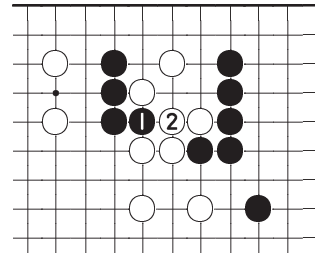


Ход черных



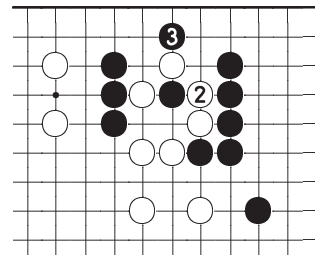
Правильно

Ход 1 — подходящее тесуджи, которое позволяет черным объединить свои группы.



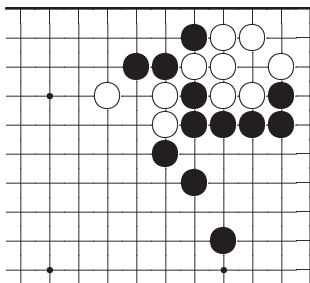
Плохой стиль

Такой обмен ходами ликвидирует аджи и явно не в пользу черных. Можно сыграть много лучше.

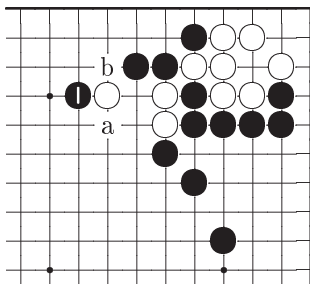


Белым лучше всего ответить 2 и захватить камень противника. Продолжая цуке 3 черные соединяются.

Задача 102

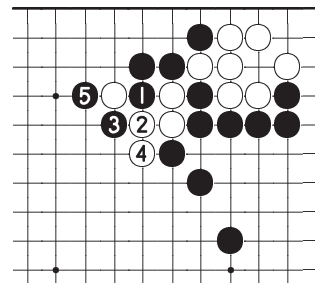


Ход черных



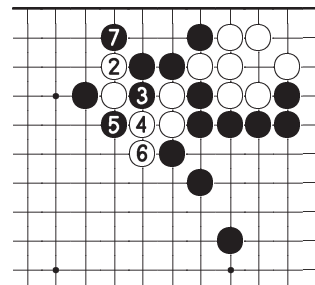
Правильно

Ход черных 1 — в хорошем стиле. Если белые «а», черных вполне устроит соединение «b».



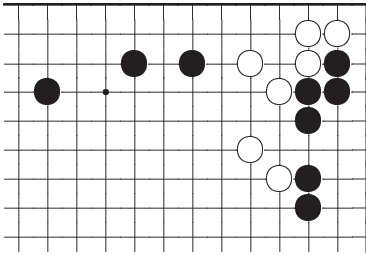
Плохой стиль

Нельзя сказать, что 1 — 5 — плохой вариант черных, однако они могут слегка улучшить этот результат.

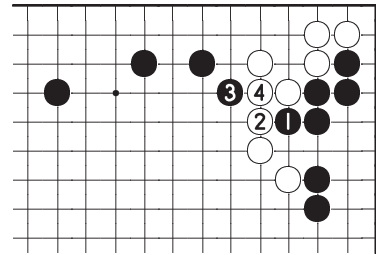


Если белые 2, то после 3 — 7 результат такой же как в случае, когда черные начинают с хода 3, однако здесь черные захватили на один камень больше.

### Задача 103

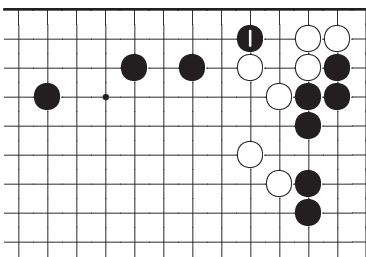


Ход черных



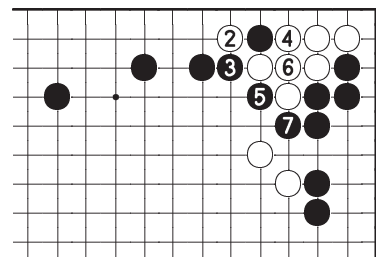
Плохой стиль

Ходы черных 1 и 3 аджи кеша. Черные почти ничего не получают.



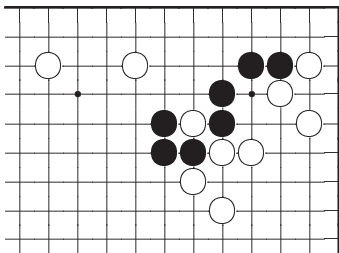
Правильно

В такой позиции черные могут сыграть цуке 1.

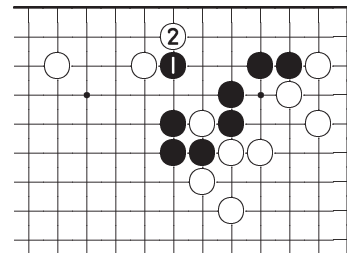


Если белые отвечают 2 и 4, захватывая камень, то черные ходами 5 и 7 могут отрезать камни в центре.

### Задача 104

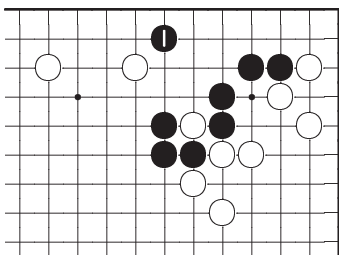


Ход черных



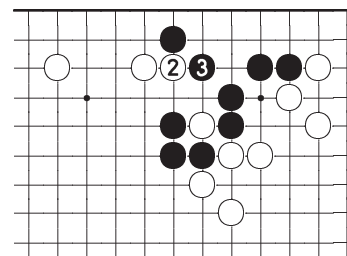
Плохой стиль

После хода 1 черные будут раздражены ответом белых 2. У черных неудачное расположение камней.



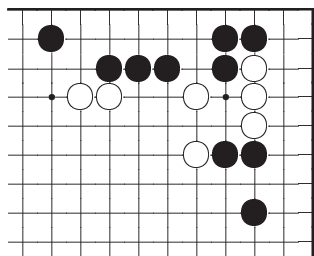
Правильно

Ход черных 1 в «угол» (кадо (kado)) белого камня — хороший стиль.

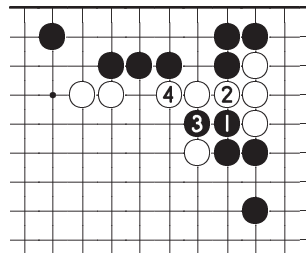


Если белые 2, то ходом 3 черные создают хорошую, боевую форму.

Задача 105

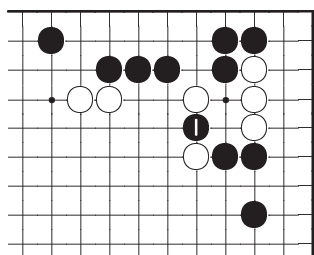


Ход черных



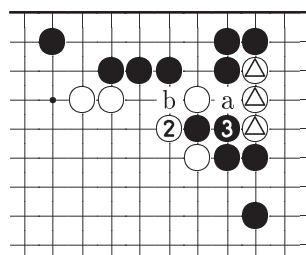
Плохой стиль

Простой прорыв черных 1 и 3 медленный, как бы исполняющий тяжелую работу, способ развития в Го.



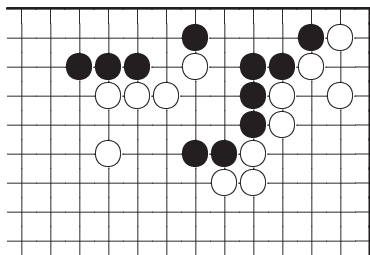
Правильно

Ханэкоми тесуджи 1 достойный ход игрока в Го. Белые в опасности.

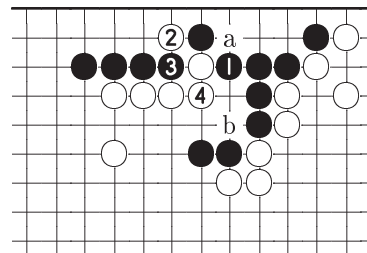


Если белые 2, то ход 3 создает миаи разрезания «а» и «b». Три камня ⊙ становятся добычей черных.

Задача 106

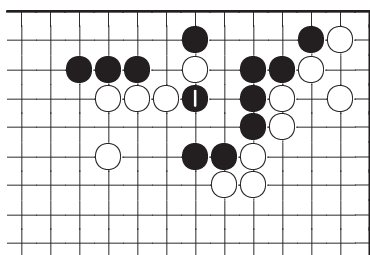


Ход черных



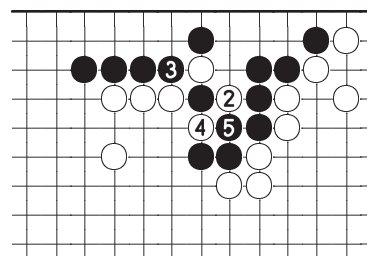
Плохой стиль

Если черные 1, то отвечая 2 и 4 черные создают пункты миаи «а» и «b».



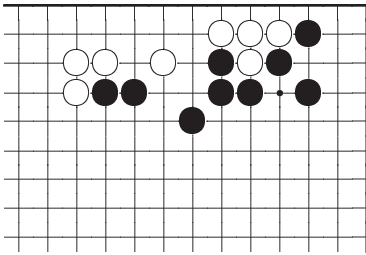
Правильно

Черные 1 прелестный ход, защищающий слабости черных как сверху так и снизу.

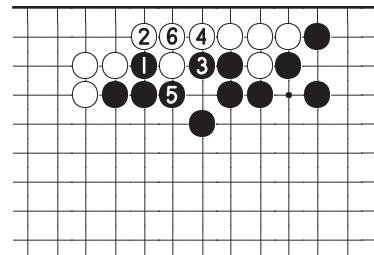


Если белые 2, черные отвечают 3 и 5. Жертва камня оказывается очень полезной.

### Задача 107

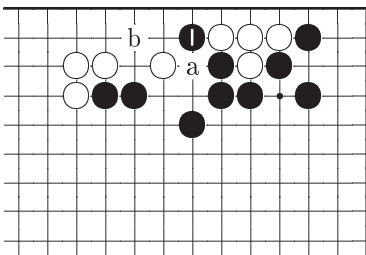


Ход черных



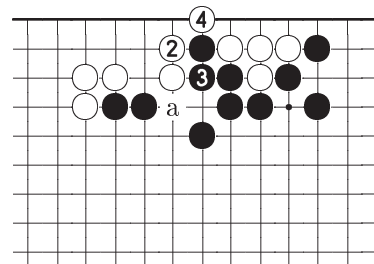
Плохой стиль

Ходом 1 черные разрушают все аджи.



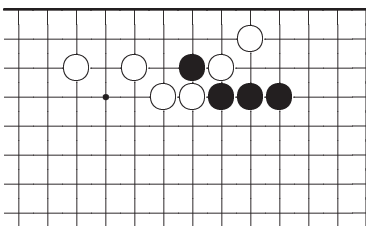
Правильно

Это более тонкий ход. Если белые «а», то черные продолжают «b». Читатель может убедиться, что у белых нет хорошего ответа.

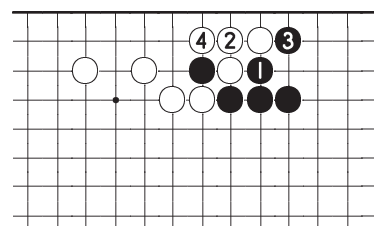


На практике белым придется отвечать 2. После обмена 3 и 4 ход черных «а» сентэ. Белые потеряли массу очков на конце своей группы.

### Задача 108

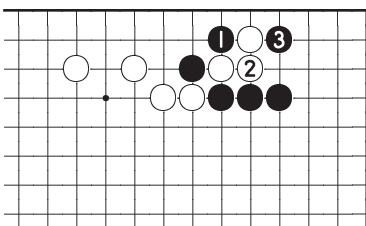


Ход черных



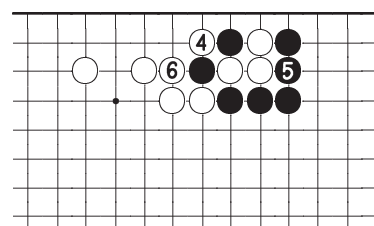
Плохой стиль

После ходов черных 1 и 3 в углу остаются неприятные аджи.



Правильно

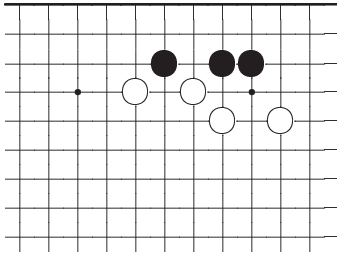
Пожертвовать камень ходом 1 — более изощренный подход. Он позволяет сделать контактный ход 3.



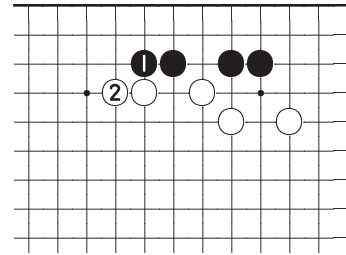
Ход 5 также сентэ. Черные получают в углу форму без дефектов.



Задача 109

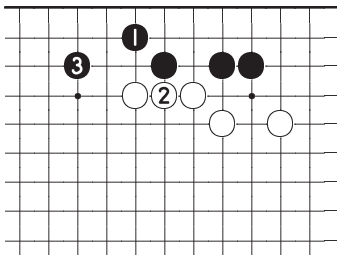


Ход черных



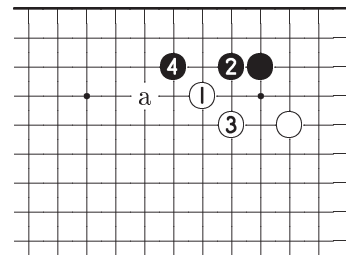
Плохой стиль

Ходом 1 черные только помогают белым усилиться.



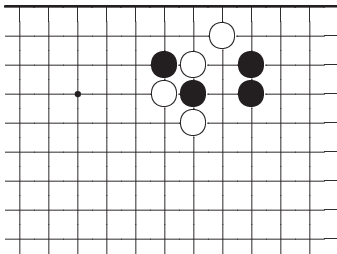
Правильно

После хода 1 у черных правильная форма. Если белые играют 2, защищаясь от разрезания, то черные 3 и выходят наружу.

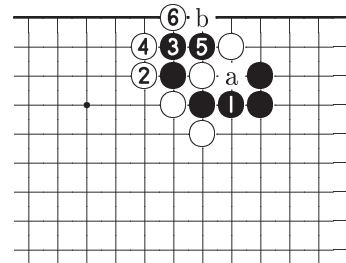


Позиция задачи возникает в результате джосеки. Черные играют 2, уклоняясь от сложностей тайша джосеки. Далее пункт «а» хорошая форма белых.

Задача 110

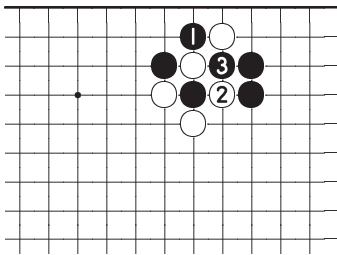


Ход черных



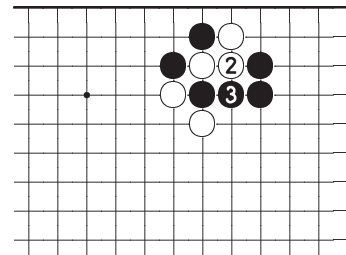
Плохой стиль

Ход 1 создает плохую форму. Белые играют 2 – 6 и после хода черных «а» ужимают их, продолжая «б».



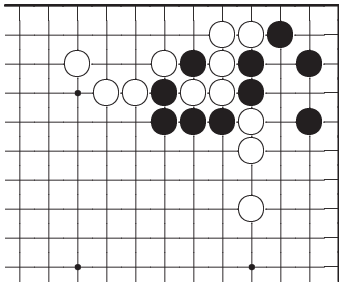
Правильно

Контр атари 1 правильный стиль. Если белые 2, то ходом 3 черные создают хорошую эффективную форму.

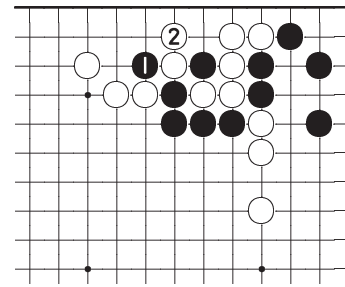


Если белые отвечают 2, черные соединятся 3. Теперь у белых нет хорошего продолжения и возникает проблема стабилизации своих камней.

Задача 111

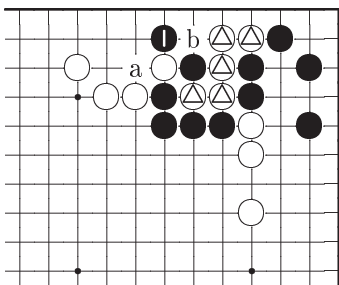


Ход черных



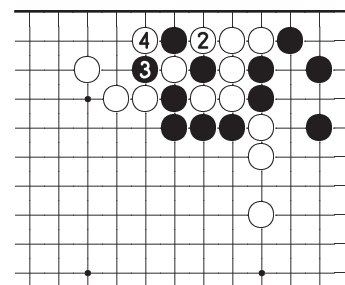
Плохой стиль

Разрезание 1 ничего не дает.



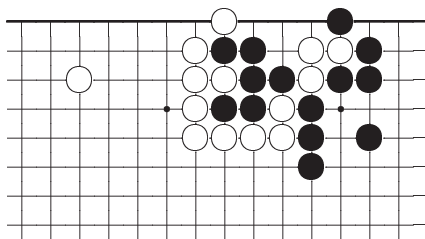
Правильно

Черные должны атаковать 1. Если белые отвечают «а», то черные «b» и пять камней  $\triangle$  будут захвачены.

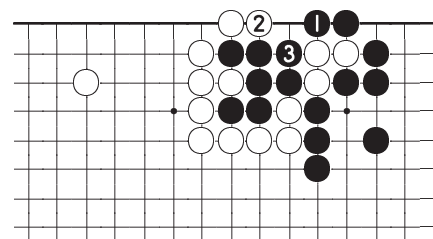


Если белые 2, то ход черных 3 приводит к ко-борьбе.

Задача 112

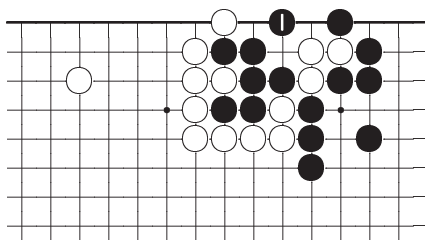


Ход черных



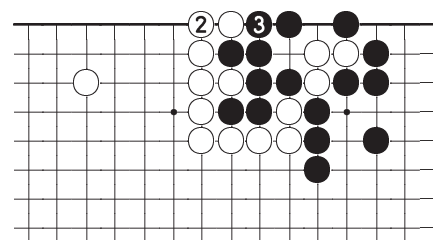
Плохой стиль

Ход черных 1 позволяет белым сыграть 2 с темпом.



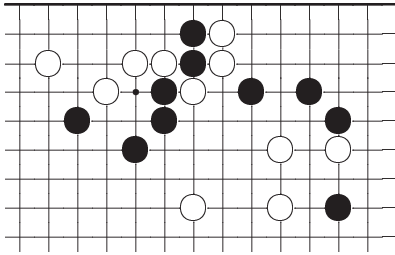
Правильно

Это правильный ход, в хорошем стиле.

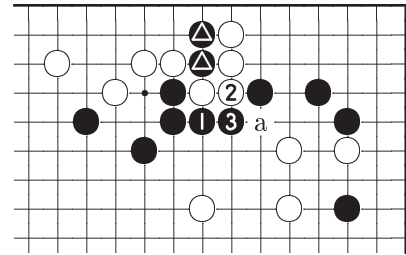


Если белые 2, черные просто соединятся 3. Теперь у черных на два очка больше.

Задача 113

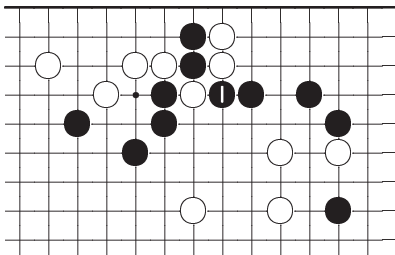


Ход черных



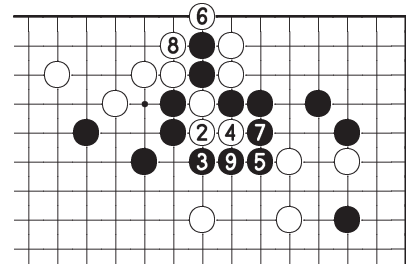
Плохой стиль

Играя 1 и 3 черные не используют аджи камней  $\blacktriangle$ . Построение черных можно разрезать в пункте «а».



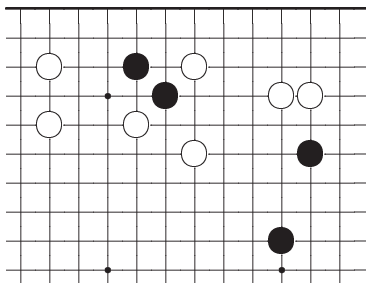
Правильно

Разрезание 1 единственно правильный ход.

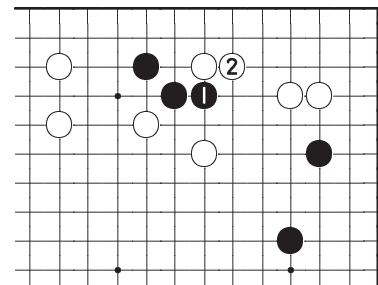


Если белые 2, то черные проведут сдавливающий вариант 3 – 9 и значительно усилят свою группу.

Задача 114

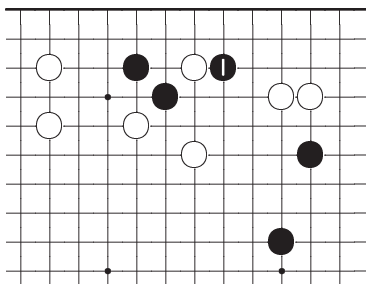


Ход черных



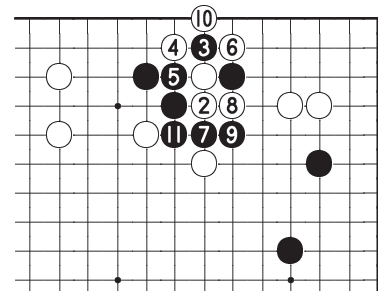
Плохой стиль

Черные сделали тяжелый ход. После ответа белых 2 камни черных в опасности.



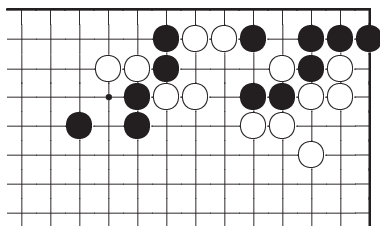
Правильно

В этой позиции цуке черных 1 тесуджи.

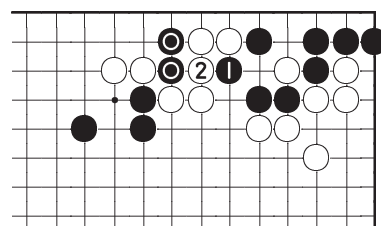


Если белые 2, то черные продолжат 3 и 5, легко стабилизируя свою группу.

### Задача 115

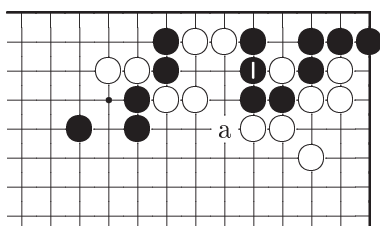


Ход черных



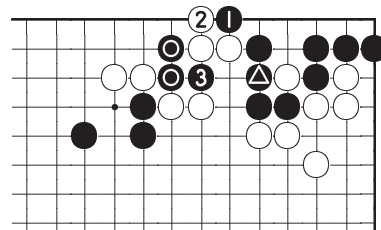
Плохой стиль

Черные сыграли в сентэ, однако теперь их камни безвозвратно потеряны.



Правильно

Черным следует просто соединиться 1. Теперь они угрожают сыграть ханэ «а».



При наличии камня черные могут также спасти свои камни .